

**Общество с ограниченной ответственностью
«Белгородское землеустроительное
проектно-изыскательское предприятие»**

*Свидетельство о допуске к работам по подготовке документации,
которые оказывают влияние на безопасность объектов капитального
строительства № 0836-02/П-176 от 31 «августа» 2016 г.
г. Санкт-Петербург*

Заказчик: Администрация Яковлевского городского округа

**ДОКУМЕНТАЦИЯ ПО МЕЖЕВАНИЮ ТЕРРИТОРИИ
(проект межевания территории)**

в кадастровом квартале: 31:10:0909005

**расположенного по адресу: Белгородская область, Яковлевский район,
колхоз им. Свердлова с/т «Зимняя Вишня»**

I Основная часть проекта межевания территории

II Материалы по обоснованию проекта межевания территории

0826500000924001760-ПМТ

г. Белгород, 2024 г.

**Общество с ограниченной ответственностью
«Белгородское землеустроительное
проектно-изыскательское предприятие»**

*Свидетельство о допуске к работам по подготовке документации,
которые оказывают влияние на безопасность объектов капитального
строительства № 0836-02/П-176 от 31 «августа» 2016 г.
г. Санкт-Петербург*

Заказчик: Администрация Яковлевского городского округа

**ДОКУМЕНТАЦИЯ ПО МЕЖЕВАНИЮ ТЕРРИТОРИИ
(проект межевания территории)**

в кадастровом квартале: 31:10:0909005

**расположенного по адресу: Белгородская область, Яковлевский район,
колхоз им. Свердлова с/т «Зимняя Вишня»**

I Основная часть проекта межевания территории

Раздел 1 «Проект межевания территории. Графическая часть»

0826500000924001760-ПМТ

Генеральный директор



В.И.Нестеров

г. Белгород, 2024 г.

Содержание. Раздел 1.

Раздел 1 «Проект межевания территории. Графическая часть»

1. Чертеж межевания территории М 1:1000.....3

Согласовано			

Взам. инв. №

Подп. и дата

Изм.	Кол. уч.	Лист	№ док.	Подп.	Дата

082650000924001760-ПМТ

Инв. № подл.

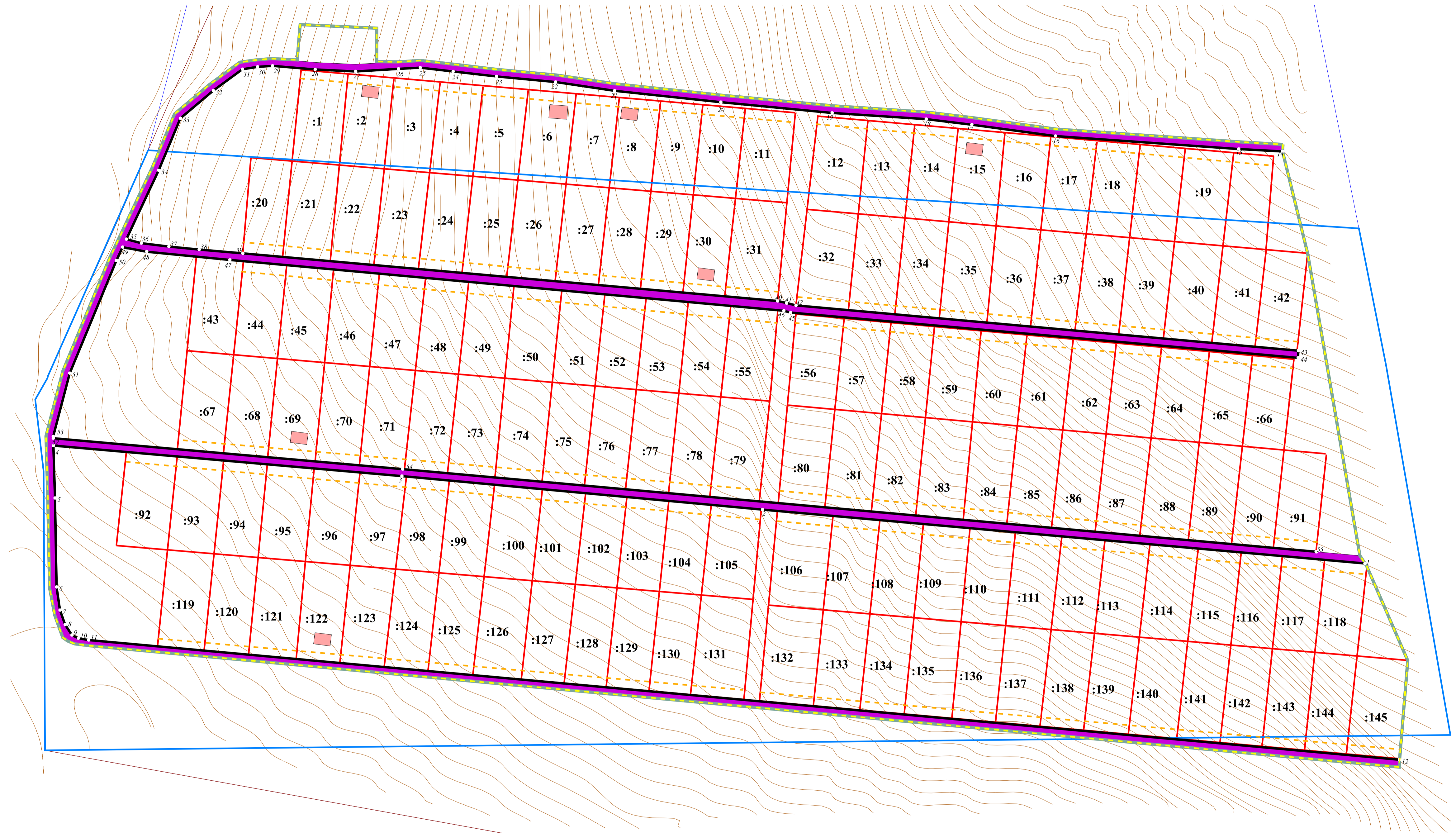
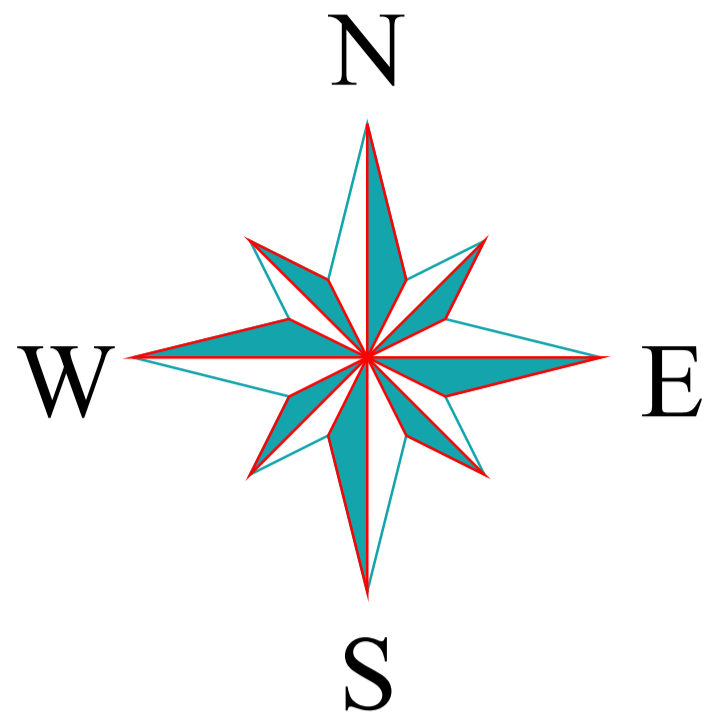
Разраб.	Тобиш		08.24
Рук. подразделения	Зверев		08.24

Графическая часть

Стадия	Лист	Листов
ПМТ	1	2
ООО «Белгородземпроект» 2024г.		

**ПРОЕКТ МЕЖЕВАНИЯ ТЕРРИТОРИИ
В КАДАСТРОВОМ КВАРТАЛЕ 31:11:0909005 РАСПОЛОЖЕННОГО ПО АДРЕСУ:
БЕЛГОРОДСКАЯ ОБЛАСТЬ, ЯКОВЛЕВСКИЙ РАЙОН С/Т "ЗИМНЯЯ ВИШНЯ"**

Чертеж межевания территории



Условные обозначения:

- граница проектируемой территории
- границы элементов планировочной структуры
- границы образуемых земельных участков
- объекты капитального строительства
- границы красных линий, характерная точка границы красных линий, номер точки
- граница кадастрового квартала
- граница и номер земельных участков, учтенных в ЕГРН, установленная, в соответствии с действующим законодательством, граница и номер изменяемых земельных участков, учтенных в ЕГРН, граница которых подлежит уточнению ПМ
- линия отступа от красной линии

Разработал:		Проверил:		Графические документы			
Ведущий инженер	Тобин Т.В.	25.24		Проект межевания территории в кадастровом квартале 31:11:0909005 расположенного по адресу: Белгородская область, Яковлевский район с/т "Зимняя Вишня"			
Директор	Зверев А.И.	25.24		Основная часть			
				Чертеж границ образуемых, существующих, земельных участков.	Страница	Листов	Лист
				Чертеж границ существующих элементов планировочной структуры.	ПМГ	1	1
				Чертеж границ красных линий, линий отступа от красных линий	ООО "Белгородземпроект"		
				Масштаб 1:1000			

**Общество с ограниченной ответственностью
«Белгородское землеустроительное
проектно-изыскательское предприятие»**

*Свидетельство о допуске к работам по подготовке документации,
которые оказывают влияние на безопасность объектов капитального
строительства № 0836-02/П-176 от 31 «августа» 2016 г.
г. Санкт-Петербург*

Заказчик: Администрация Яковлевского городского округа

**ДОКУМЕНТАЦИЯ ПО МЕЖЕВАНИЮ ТЕРРИТОРИИ
(проект межевания территории)**

в кадастровом квартале: 31:10:0909005

**расположенного по адресу: Белгородская область, Яковлевский район,
колхоз им. Свердлова с/т «Зимняя Вишня»**

I Основная часть проекта межевания территории

Раздел 2 «Проект межевания территории. Текстовая часть»

0826500000924001760-ПМТ-ПЗ

Генеральный директор



В.И.Нестеров

г. Белгород, 2024 г.

Содержание

Раздел 2 «Проект межевания территории. Текстовая часть»

- 1. Введение.....4**
 - 1.1 Анализ существующего положения.....4
 - 1.2 Исходные данные для проектирования.....5
 - 1.3. Нормативно-правовое основание.....5
- 2. Проектное решение.....7**
 - 2.1. Перечень и сведения о площади образуемых земельных участков, в том числе возможные способы их образования.....9
 - 2.2. Перечень и сведения о площади изменяемых земельных участков, координаты которых уточняются проектом.....13
 - 2.3 Сведения о границах территории, в отношении которой утвержден проект межевания, содержащие перечень координат характерных точек этих границ32
 - 2.4 Сведения о характерных точках утверждаемых красных линий.....34

Приложение:

- Постановления администрации Яковлевского городского округа № 214 от 15.07.2024г. «О подготовке документации по планировке территории ведения гражданами садоводства и огородничества для собственных нужд, садоводческих некоммерческих товариществ расположенных по адресу: Белгородская область, Яковлеский городской округ»;
- Выписка из информационной системы обеспечения градостроительной деятельности (ИСОГД) от 27.05.2024г. № 49-93/960;
- Технический отчет «О выполнении инженерно-геодезической съемки»;
- Заключение Министерства природопользования Белгородской области Департамента лесного хозяйства;
- Заключение Управления государственной охраны объектов культурного наследия Белгородской области;

Согласовано			
Взам. инв. №			
Подп. и дата			
Инв.№ подл.			

0826500000924001760-ПМТ-ПЗ					
Изм.	Кол. уч.	Лист	№ док.	Подп.	Дата
Разраб.		Тобиш			08.24
Рук. подразделения		Зверев			08.24
Пояснительная записка					
Стадия		Лист		Листов	
ПМТ		1		34	
ООО «Белгородземпроект» 2024 г.					

1. Введение

1.1 Анализ существующего положения

Подготовка документации по планировке территории осуществлена применительно к территории с/т «Зимняя Вишня», в границах кадастрового квартала: 31:10:0909005.

В соответствии со ст. 43 Градостроительного кодекса РФ подготовка проекта межевания территории осуществляется для:

- 1) определения местоположения границ образуемых и изменяемых земельных участков;
- 2) установления, изменения, отмены красных линий для застроенных территорий, в границах которых не планируется размещение новых объектов капитального строительства, а также для установления, изменения, отмены красных линий в связи с образованием и (или) изменением земельного участка, расположенного в границах территории, применительно к которой не предусматривается осуществление деятельности по комплексному и устойчивому развитию территории, при условии, что такие установления, изменения, отмена влекут за собой исключительно изменение границ территорий общего пользования.

Целью разработки проекта межевания с/т «Зимняя Вишня» является упорядочение землепользования в отношении местоположения границ земельных участков и земель общего пользования с учетом проектов организации территории.

В настоящее время на планируемой территории расположены земельные участки и объекты капитального строительства предназначенные для ведения коллективного садоводства.

Площадь территории в границах проекта межевания – 14,00 га.

Взам. инв. №	
Подп. и дата	
Инв. № подл.	

							0826500000924001760-ПМТ-ПЗ	Лист
Изм.	Кол. уч.	Лист	№ док.	Подп.	Дата			2

1.2 Исходные данные для проектирования

Проект межевания территории, расположен в кадастровом квартале 31:10:0909005, в качестве исходных данных для разработки проекта были использованы:

- Сведения Единого государственного реестра недвижимости;
- Технический отчет «О выполнении инженерно-геодезической съемки»;
- Сведения единого государственного реестра недвижимости;

1.3. Нормативно-правовое основание

Подготовка документации по планировке территории осуществлена в целях обеспечения устойчивого развития территории, выделения элементов планировочной структуры (граница С/Т), установления границ земельных участков, на которых расположены объекты капитального строительства, границ земельных участков, предназначенных для строительства и размещения линейных объектов.

Подготовка документации по проекту межевания территории в границах кадастрового квартала: 31:10:0909005 осуществлялась на основании договора № 0826500000924001760 от 02.05.2024 года и постановления администрации Яковлевского городского округа № 214 от 15.07.2024г. «О подготовке документации по планировке территории ведения гражданами садоводства и огородничества для собственных нужд, садоводческих некоммерческих товариществ расположенных по адресу: Белгородская область, Яковлеский городской округ»
Заказчик: Администрация Яковлевского городского округа.

Проектная организация – генеральный проектировщик: Общество с ограниченной ответственностью "Белгородское землеустроительное проектно-

Взам. инв. №
Подп. и дата
Инв. № подл.

							0826500000924001760-ПМТ-ПЗ	Лист
Изм.	Кол. уч.	Лист	№ док.	Подп.	Дата			3

изыскательское предприятие".

Подготовка проекта межевания территории осуществлялась в соответствии с утвержденными в установленном порядке документами территориального планирования, градостроительного зонирования, нормативным правовым актам и документам, разработанными ранее проектами планировки территории:

- Генеральный план Яковлевского городского округа утвержденный распоряжением № 769 от 24 декабря 2018 года Департамента строительства и транспорта Белгородской области, в редакции № 196-ОД-Н от 18 ноября 2022 года.

- Правила землепользования и застройки Яковлевского городского округа, утвержденные распоряжением № 70 от 20 февраля 2020 года Департаментом строительства и транспорта Белгородской области в редакции № 172-ОД-Н от 20 июня 2023 года.

- Градостроительный кодекс Российской Федерации от 29 декабря 2004 г. № 190-ФЗ;

- Земельный кодекс Российской Федерации от 25 октября 2001 г. № 136-ФЗ;

- Лесной кодекс Российской Федерации от 04 декабря 2006 г. № 200-ФЗ;

- Федеральный закон Российской Федерации № 221-ФЗ от 24 июля 2007 г.

«О государственном кадастре недвижимости».

2. Проектное решение

Планируемая территория располагается северо-восточней х. Калинин, на территории колхоза им. Свердлово Яковлевского городского округа.

Проектом межевания территории в границах кадастрового квартала: 31:10:0909005 был образован 1 земельный участок из земель государственной собственности до разграничения.

Целью разработки проекта межевания с/т «Зимняя Вишня» является упорядочение землепользования в отношении местоположения границ земельных

Изм. № подл.	Подп. и дата	Взам. инв. №

Изм.	Кол. уч.	Лист	№ док.	Подп.	Дата

0826500000924001760-ПМТ-ПЗ

участков и земель общего пользования с учетом проектов организации территории.

В соответствии с Выпиской из информационной системы обеспечения градостроительной деятельности (ИСОГД), выданными администрацией Яковлевского городского округа, рассматриваемая территория расположена в границах 3 территориальных зон, для которых установлен градостроительный регламент, соответствующий определенной зоне:

- ПЛ1 - для размещения природного ландшафта;
- ТЗ – зона автомобильного транспорта и улично-дорожной сети
- Т2 – зона железнодорожного транспорта;

В существующих территориальных зонах в кадастровом квартале 31:10:0909005 проектом межевания территории было определено местоположение границ проектируемых и изменяемых земельных участков.

Проектируемые земельные участки образованы путем:

- установления границ образуемых земельных участков (не имеющих координатного описания границ) в соответствии с правоустанавливающими документами на земельный участок;
- уточнения границ изменяемых земельных участков, стоящих на кадастровом учете в ЕГРН и имеющих (или не имеющих) координатное описание границ (отклонение от площади земельного участка ±50 м²).

Перечень и сведения о площади образуемых земельных участков и возможных способах их образования приведены в таблицах 1, 2 и 3.

2.1. Перечень и сведения о площади образуемых земельных участков, в том числе возможные способы их образования

Перечень и сведения о площади образуемых земельных участков и способы их образования представлены в Таблице 1.

Взам. инв. №
Подп. и дата
Инв. № подл.

Изм.	Кол. уч.	Лист	№ док.	Подп.	Дата	0826500000924001760-ПМТ-ПЗ	Лист
							5

Таблица №1

Условный номер земельного участка	Площадь земельного участка в кв.м	Вид территориальной зоны	Вид разрешенного использования	Адрес	Категория земель	Возможные способы образования
:ЗУ1	7134	Пл1	Земельные участки (территории) общего пользования (12.0.2)	обл. Белгородская, р-н Яковлевский, колхоз им.Свердлова, с/т «Зимняя Вишня»	Земли сельскохозяйственного назначения	Образован из земель государственной собственности до разграничения

Резервирование и (или) изъятие земельных участков для государственных нужд не предполагается.

Земельные участки (территории) общего пользования образованы из земель государственной собственности до разграничения.

Сервитуты для данных земельных участков не устанавливаются.

На территории проекта межевания отсутствуют объекты культурного наследия, включенные в Единый государственный реестр объектов культурного наследия (памятников истории и культуры) народов Российской Федерации.

Испрашиваемая территория проекта межевания расположена вне зон охраны и защитных зон объектов культурного наследия.

Граница разработки территории не нарушает границы особо охраняемых природных территорий регионального значения Белгородской области и границ земель лесного фонда РФ.

На территории проекта межевания имеются границы зон с особыми условиями использования территории.

Зоны с особыми условиями использования территории на планируемом участке определены на основании требований:

- Санитарно-эпидемиологических правил и нормативов СанПиН 2.2.1/2.1.1.1200-03 Санитарно-защитные зоны и санитарная классификация предприятий, сооружений и иных объектов;
- Правил установления охранных зон объектов электросетевого хозяйства и особых условий использования земельных участков, расположенных в границах таких зон, утвержденных постановлением Правительства РФ от 24 фев-раля 2009 г. № 160;
- СП 42.13330.2016 Градостроительство. Планировка и застройка городских и сельских поселений, актуализированная редакция СНиП 2.07.01-89*;

Инов.№ подл.	Подп. и дата.
Взам. инв. №	Инов.№ дубл.
Подп. и дата	

Изм.	Лист	№ докум.	Подп.	Дата

0826500000924001760-ПМТ-ПЗ

- СП 4.13130.2013 Системы противопожарной защиты. Ограничение распространения пожара на объектах защиты. Требования к объемно-планировочным и конструктивным решениям;
- СП 36.13330.2012 Магистральные трубопроводы;
- Федерального закона Российской Федерации от 25 июня 2002 года № 73-ФЗ «Об объектах культурного наследия (памятниках истории и культуры) народов Российской Федерации»;
- Правил устройства электроустановок (шестое издание, дополненное с исправлениями ГОСЭНЕРГОНАДЗОР, Москва, 2000 г.). Санитарно-защитные зоны объектов, совмещающиеся с другими территориальными зонами, накладывают ограничения на основную и вспомогательную деятельность соответствующей территориальной зоны и самостоятельной территориальной зоны не образуют.

На той территории планировки, на которую накладываются санитарно-защитные зоны, не допускается размещение объектов для проживания людей, размещение спортивных сооружений, парков, образовательных и детских учреждений, лечебно-профилактических и оздоровительных сооружений общего пользования (СанПиН 2.2.1/2.1.1.1200-03 «Санитарно-защитные зоны и санитарная классификация предприятий, сооружений и иных объектов»).

Инов.№ подл.	Подп. и дата	Взам. инв. №	Инов.№ дубл.	Подп. и дата.

					0826500000924001760-ПМТ-ПЗ	Лист
Изм.	Лист	№ докум.	Подп.	Дата		10

**2.2. Перечень и сведения о площади изменяемых земельных участков,
координаты которых уточняются проектом**

Таблица №2

№ п/п	Кадастровый номер земельного участка	Площадь земельного участка по сведениям ЕГРН (в кв.м)	Уточненная площадь земельного участка в ЕГРН (в кв.м)	Вид разрешенного использования
Кадастровый квартал 31:10:0909005				
1	31:10:0909005:10	840	300	Для садоводства
2	31:10:0909005:100	840	300	Для садоводства
3	31:10:0909005:101	840	840	Для садоводства
4	31:10:0909005:102	840	840	Для садоводства
5	31:10:0909005:103	840	840	Для садоводства
6	31:10:0909005:104	840	840	Для садоводства
7	31:10:0909005:105	840	840	Для садоводства
8	31:10:0909005:106	840	840	Для садоводства
9	31:10:0909005:107	840	840	Для садоводства
10	31:10:0909005:108	840	840	Для садоводства
11	31:10:0909005:109	840	840	Для садоводства
12	31:10:0909005:11	840	840	Для садоводства
13	31:10:0909005:110	840	840	Для садоводства
14	31:10:0909005:111	840	840	Для садоводства
15	31:10:0909005:112	840	840	Для садоводства
16	31:10:0909005:113	840	840	Для садоводства
17	31:10:0909005:114	840	840	Для садоводства
18	31:10:0909005:115	840	840	Для садоводства
19	31:10:0909005:116	840	840	Для садоводства
20	31:10:0909005:117	840	840	Для садоводства
21	31:10:0909005:118	840	840	Для садоводства
22	31:10:0909005:119	840	840	Для садоводства
23	31:10:0909005:12	840	840	Для садоводства
24	31:10:0909005:120	840	840	Для садоводства
25	31:10:0909005:121	840	840	Для садоводства
26	31:10:0909005:122	840	840	Для садоводства
27	31:10:0909005:123	840	840	Для садоводства
28	31:10:0909005:124	840	840	Для садоводства
29	31:10:0909005:125	840	840	Для садоводства

Инов. № подл.	Подп. и дата	Взам. инв. №

Изм.	Кол. уч.	Лист	№ док.	Подп.	Дата

0826500000924001760-ПМТ-ПЗ

Лист

12

30	31:10:0909005:126	840	840	Для садоводства
31	31:10:0909005:127	840	840	Для садоводства
32	31:10:0909005:128	840	840	Для садоводства
33	31:10:0909005:129	840	840	Для садоводства
34	31:10:0909005:13	840	840	Для садоводства
35	31:10:0909005:130	840	840	Для садоводства
36	31:10:0909005:131	840	840	Для садоводства
37	31:10:0909005:132	840	840	Для садоводства
38	31:10:0909005:133	840	840	Для садоводства
39	31:10:0909005:134	840	840	Для садоводства
40	31:10:0909005:135	840	840	Для садоводства
41	31:10:0909005:136	840	840	Для садоводства
42	31:10:0909005:137	840	840	Для садоводства
43	31:10:0909005:138	840	840	Для садоводства
44	31:10:0909005:139	840	840	Для садоводства
45	31:10:0909005:14	840	840	Для садоводства
46	31:10:0909005:140	840	840	Для садоводства
47	31:10:0909005:141	840	840	Для садоводства
48	31:10:0909005:142	840	840	Для садоводства
49	31:10:0909005:143	840	840	Для садоводства
50	31:10:0909005:145	840	840	Для садоводства
51	31:10:0909005:146	840	840	Для садоводства
52	31:10:0909005:15	840	840	Для садоводства
53	31:10:0909005:16	840	840	Для садоводства
54	31:10:0909005:17	840	840	Для садоводства
55	31:10:0909005:18	840	840	Для садоводства
56	31:10:0909005:19	840	840	Для садоводства
57	31:10:0909005:2	840	840	Для садоводства
58	31:10:0909005:20	840	840	Для садоводства
59	31:10:0909005:21	840	840	Для садоводства
60	31:10:0909005:22	840	840	Для садоводства
61	31:10:0909005:23	840	840	Для садоводства
62	31:10:0909005:24	840	840	Для садоводства
63	31:10:0909005:25	840	840	Для садоводства
64	31:10:0909005:26	840	840	Для садоводства
65	31:10:0909005:27	840	840	Для садоводства
66	31:10:0909005:28	840	840	Для садоводства
67	31:10:0909005:29	840	840	Для садоводства
68	31:10:0909005:3	840	840	

Инва. № подл.	Подп. и дата	Взам. инв. №

Изм.	Кол. уч.	Лист	№ док.	Подп.	Дата

0826500000924001760-ПМТ-ПЗ

69	31:10:0909005:30	840	840	Для садоводства
70	31:10:0909005:31	840	840	Для садоводства
71	31:10:0909005:32	840	840	Для садоводства
72	31:10:0909005:33	840	840	Для садоводства
73	31:10:0909005:35	840	840	Для садоводства
74	31:10:0909005:36	840	840	Для садоводства
75	31:10:0909005:37	840	840	Для садоводства
76	31:10:0909005:38	840	840	Для садоводства
77	31:10:0909005:39	840	840	Для садоводства
78	31:10:0909005:4	840	840	Для садоводства
79	31:10:0909005:40	840	840	Для садоводства
80	31:10:0909005:41	840	840	Для садоводства
81	31:10:0909005:42	840	840	Для садоводства
82	31:10:0909005:43	840	840	Для садоводства
83	31:10:0909005:44	840	840	Для садоводства
84	31:10:0909005:45	840	840	Для садоводства
85	31:10:0909005:46	840	840	Для садоводства
86	31:10:0909005:47	840	840	Для садоводства
87	31:10:0909005:48	840	840	Для садоводства
88	31:10:0909005:49	840	840	Для садоводства
89	31:10:0909005:5	840	840	Для садоводства
90	31:10:0909005:50	840	840	Для садоводства
91	31:10:0909005:51	840	840	Для садоводства
92	31:10:0909005:52	840	840	Для садоводства
93	31:10:0909005:53	840	840	Для садоводства
94	31:10:0909005:54	840	840	Для садоводства
95	31:10:0909005:55	840	840	Для садоводства
96	31:10:0909005:56	840	840	Для садоводства
97	31:10:0909005:57	840	840	Для садоводства
98	31:10:0909005:58	840	840	Для садоводства
99	31:10:0909005:59	840	840	Для садоводства
100	31:10:0909005:6	840	840	Для садоводства
101	31:10:0909005:60	840	840	Для садоводства
102	31:10:0909005:61	840	840	Для садоводства
103	31:10:0909005:62	840	840	Для садоводства
104	31:10:0909005:63	840	840	Для садоводства
105	31:10:0909005:64	840	840	Для садоводства
106	31:10:0909005:65	840	840	Для садоводства
107	31:10:0909005:66	840	840	Для садоводства
108	31:10:0909005:67	840	840	Для садоводства

Индв. № подл.	Подп. и дата	Взам. инв. №	

Изм.	Кол. уч.	Лист	№ док.	Подп.	Дата
------	----------	------	--------	-------	------

0826500000924001760-ПМТ-ПЗ

109	31:10:0909005:68	840	840	Для садоводства
110	31:10:0909005:69	840	840	Для садоводства
111	31:10:0909005:7	840	840	Для садоводства
112	31:10:0909005:70	840	840	Для садоводства
113	31:10:0909005:71	840	840	Для садоводства
114	31:10:0909005:72	840	840	Для садоводства
115	31:10:0909005:73	840	840	Для садоводства
116	31:10:0909005:74	840	840	Для садоводства
117	31:10:0909005:75	840	840	Для садоводства
118	31:10:0909005:76	840	840	Для садоводства
119	31:10:0909005:77	840	840	Для садоводства
120	31:10:0909005:78	840	840	Для садоводства
121	31:10:0909005:79	840	840	Для садоводства
122	31:10:0909005:8	840	840	Для садоводства
123	31:10:0909005:80	840	840	Для садоводства
124	31:10:0909005:81	840	840	Для садоводства
125	31:10:0909005:82	840	840	Для садоводства
126	31:10:0909005:83	840	840	Для садоводства
127	31:10:0909005:84	840	840	Для садоводства
128	31:10:0909005:85	840	840	Для садоводства
129	31:10:0909005:87	840	840	Для садоводства
130	31:10:0909005:88	840	840	Для садоводства
131	31:10:0909005:89	840	840	Для садоводства
132	31:10:0909005:9	840	840	Для садоводства
133	31:10:0909005:90	840	840	Для садоводства
134	31:10:0909005:91	840	840	Для садоводства
135	31:10:0909005:92	840	840	
136	31:10:0909005:93	840	840	Для садоводства
137	31:10:0909005:94	840	840	Для садоводства
138	31:10:0909005:95	840	840	Для садоводства
139	31:10:0909005:96	840	840	Для садоводства
140	31:10:0909005:97	840	840	Для садоводства
141	31:10:0909005:98	840	840	Для садоводства
142	31:10:0909005:99	840	840	Для садоводства
143	31:10:0909005:1	840	840	Для садоводства
144	31:10:0909005:100	840	840	Для садоводства

2.3 Сведения о границах территории, в отношении которой утвержден проект межевания, содержащие перечень координат характерных точек этих границ

Перечень координат характерных точек границ территории, в отношении которой утвержден проект межевания содержится в Таблице №3. Данные коорди-

Взам. инв. №
Подп. и дата
Инв. № подл.

Изм.	Кол. уч.	Лист	№ док.	Подп.	Дата
------	----------	------	--------	-------	------

наты характерных точек границ предоставлены в системе координат, используемой для ведения Единого государственного реестра недвижимости.

Координаты характерных точек границ территории, в отношении которой утвержден проект межевания, были определены в соответствии с требованиями к точности определения координат характерных точек границ, установленных в соответствии с Градостроительным кодексом РФ для территориальных зон.

Таблица №3

		МСК- 31				
Номер точки			X	Y		
	1	411631.842			1330337.752	32
2	411630.344	1330337.666	33	411667.459	1329971.339	
3	411628.847	1330337.580	34	411665.844	1329985.605	
4	411585.538	1330348.203	35	411663.712	1330003.997	
5	411457.207	1330370.441	36	411661.309	1330029.095	
6	411453.965	1330372.609	37	411657.573	1330054.177	
7	411452.842	1330373.312	38	411652.776	1330099.217	
8	411412.740	1330390.715	39	411648.244	1330146.401	
9	411370.575	1330387.257	40	411645.575	1330186.432	
10	411367.478	1330387.053	41	411643.168	1330205.955	
11	411419.036	1329830.546	42	411638.372	1330241.392	
12	411419.815	1329824.503	43	411632.908	1330319.089	
13	411420.985	1329821.579				
14	411422.545	1329819.435				
15	411431.902	1329816.023				
16	411443.614	1329813.859				
17	411481.603	1329813.106				
18	411508.039	1329812.351				
19	411535.699	1329819.550				
20	411583.788	1329839.462				
21	411622.008	1329857.448				
22	411644.794	1329866.942				
23	411657.050	1329881.497				
24	411666.686	1329894.602				
25	411667.620	1329901.003				
26	411668.248	1329907.689				
27	411668.229	1329908.867				
28	411667.710	1329918.973				
29	411682.720	1329920.292				
30	411681.237	1329952.760				
31	411667.023	1329952.760				

Инов. № подл.	Подп. и дата	Взам. инв. №

Изм.	Кол. уч.	Лист	№ док.	Подп.	Дата	0826500000924001760-ПМТ-ПЗ	Лист
							16

2.4 Сведения о характерных точках утверждаемых красных линий

Таблица №4

МСК- 31

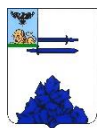
1	411453.969	1330372.562
2	411476.767	1330116.630
3	411491.012	1329963.498
4	411503.959	1329815.469
5	411481.676	1329816.106
6	411443.978	1329816.852
7	411434.144	1329818.265
8	411427.924	1329820.493
9	411423.519	1329823.334
10	411422.155	1329826.063
11	411421.427	1329830.454
12	411370.583	1330387.169
13	411628.855	1330337.581
14	411628.847	1330337.580
15	411629.914	1330318.899
16	411635.387	1330241.086
17	411640.193	1330205.570
18	411642.588	1330186.149
19	411645.254	1330146.158
20	411649.791	1330098.915
21	411654.597	1330053.797
22	411658.330	1330028.731
23	411660.728	1330003.682
24	411662.864	1329985.264
25	411664.449	1329971.255
26	411663.923	1329962.048
27	411662.852	1329943.832
28	411663.657	1329926.654
29	411665.170	1329908.492
30	411664.744	1329902.169
31	411663.791	1329895.728
32	411654.692	1329883.354
33	411642.968	1329869.432
34	411620.791	1329860.191
35	411591.624	1329846.466
36	411589.920	1329852.834
37	411588.501	1329864.469
38	411587.177	1329877.334
39	411585.600	1329895.916

40	411565.382	1330123.080
41	411564.483	1330126.901
42	411563.509	1330130.884
43	411544.246	1330344.210
44	411541.223	1330344.118
45	411560.434	1330128.610
46	411561.262	1330125.740
47	411582.825	1329890.388
48	411586.325	1329855.104
49	411588.228	1329844.867
50	411582.574	1329842.207
51	411534.742	1329822.401
52	411507.858	1329815.351
53	411507.116	1329815.379
54	411494.000	1329963.769
55	411458.895	1330351.778
56	411458.886	1330351.886

Инов. № подл.	Подп. и дата	Взам. инв. №

Изм.	Кол. уч.	Лист	№ док.	Подп.	Дата

0826500000924001760-ПМТ-ПЗ



**АДМИНИСТРАЦИЯ
ЯКОВЛЕВСКОГО ГОРОДСКОГО
ОКРУГА**

По месту требования

ул.Ленина, 16, г.Строитель 309070,
тел.: (47244) 5-28-06
факс (47244) 5-43-00
e-mail: yakov@ya.belregion.ru

от 27.05.2024г. № 49-93/960
На № _____ от _____

Выписка из информационной системы обеспечения градостроительной деятельности (ИСОГД) на кадастровый квартал расположенный по адресу: Белгородская область, Яковлевский городской округ.

Кадастровый квартал с кадастровым номером 31:10:0909005, в соответствии с правилами землепользования и застройки Яковлевского городского округа, утвержденными распоряжением департамента строительства и транспорта Белгородской области № 772 от 25 декабря 2018г. в редакции № 93-ОД-Н от 4 марта 2024г., располагается в территориальных зонах: для размещения природного ландшафта (Пл1), железнодорожного транспорта (Т2), автомобильного транспорта и улично-дорожной сети (Т3).

Зона для размещения природного ландшафта (Пл1)

Наименование вида разрешенного использования земельного участка	Описание вида разрешенного использования земельного участка	Код вида разрешенного использования земельного участка
1	2	3
Основные виды разрешенного использования земельных участков и объектов капитального строительства:		
Выращивание зерновых и иных сельскохозяйственных культур	Осуществление хозяйственной деятельности на сельскохозяйственных угодьях, связанной с производством зерновых, бобовых, кормовых, технических, масличных, эфиромасличных, и иных сельскохозяйственных культур	1.2
Овощеводство	Осуществление хозяйственной деятельности на сельскохозяйственных угодьях, связанной с производством картофеля, листовых, плодовых, луковичных и бахчевых сельскохозяйственных культур, в том числе с использованием теплиц	1.3
Выращивание тонирующих, лекарственных, цветочных культур	Осуществление хозяйственной деятельности, в том числе на сельскохозяйственных угодьях, связанной с производством чая, лекарственных и цветочных культур	1.4
Питомники	Выращивание и реализация подроста деревьев и	1.17

	кустарников, используемых в сельском хозяйстве, а также иных сельскохозяйственных культур для получения рассады и семян; размещение сооружений, необходимых для указанных видов сельскохозяйственного производства	
Предоставление коммунальных услуг	Размещение зданий и сооружений, обеспечивающих поставку воды, тепла, электричества, газа, отвод канализационных стоков, очистку и уборку объектов недвижимости (котельных, водозаборов, очистных сооружений, насосных станций, водопроводов, линий электропередач, трансформаторных подстанций, газопроводов, линий связи, телефонных станций, канализаций, стоянок, гаражей и мастерских для обслуживания уборочной и аварийной техники, сооружений, необходимых для сбора и плавки снега)	3.1.1
Охрана природных территорий	Сохранение отдельных естественных качеств окружающей природной среды путем ограничения хозяйственной деятельности в данной зоне, в частности: создание и уход за запретными полосами, создание и уход за защитными лесами, в том числе городскими лесами, лесами в лесопарках, и иная хозяйственная деятельность, разрешенная в защитных лесах, соблюдение режима использования природных ресурсов в заказниках, сохранение свойств земель, являющихся особо ценными	9.1
Резервные леса	Деятельность, связанная с охраной лесов	10.4
Запас	Отсутствие хозяйственной деятельности	12.3
Ведение огородничества	Осуществление отдыха и (или) выращивания гражданами для собственных нужд сельскохозяйственных культур; размещение хозяйственных построек, не являющихся объектами недвижимости, предназначенных для хранения инвентаря и урожая сельскохозяйственных культур	13.1
Условно разрешенные виды использования земельных участков и объектов капитального строительства:		
Садоводство	Осуществление хозяйственной деятельности, в том числе на сельскохозяйственных угодьях, связанной с выращиванием многолетних плодовых и ягодных культур, винограда, и иных многолетних культур	1.5
Выращивание зерновых и иных сельскохозяйственных культур	Осуществление хозяйственной деятельности на сельскохозяйственных угодьях, связанной с производством зерновых, бобовых, кормовых, технических, масличных, эфиромасличных, и иных сельскохозяйственных культур	1.2
Пчеловодство	Осуществление хозяйственной деятельности, в том числе на сельскохозяйственных угодьях, по	1.12

	разведению, содержанию и использованию пчел и иных полезных насекомых; размещение ульев, иных объектов и оборудования, необходимого для пчеловодства и разведения иных полезных насекомых; размещение сооружений используемых для хранения и первичной переработки продукции пчеловодства	
Рыбоводство	Осуществление хозяйственной деятельности, связанной с разведением и (или) содержанием, выращиванием объектов рыбоводства (аквакультуры); размещение зданий, сооружений, оборудования, необходимых для осуществления рыбоводства (аквакультуры)	1.13
Коммунальное обслуживание	Размещение зданий и сооружений в целях обеспечения физических и юридических лиц коммунальными услугами. Содержание данного вида разрешенного использования включает в себя содержание видов разрешенного использования с кодами 3.1.1-3.1.2	3.1
Бытовое обслуживание	Размещение объектов капитального строительства, предназначенных для оказания населению или организациям бытовых услуг (мастерские мелкого ремонта, ателье, бани, парикмахерские, прачечные, химчистки, похоронные бюро)	3.3
Амбулаторно-поликлиническое обслуживание	Размещение объектов капитального строительства, предназначенных для оказания гражданам амбулаторно-поликлинической медицинской помощи (поликлиники, фельдшерские пункты, пункты здравоохранения, центры матери и ребенка, диагностические центры, молочные кухни, станции донорства крови, клинические лаборатории)	3.4.1
Осуществление религиозных обрядов	Размещение зданий и сооружений, предназначенных для совершения религиозных обрядов и церемоний (в том числе церкви, соборы, храмы, часовни, мечети, молельные дома, синагоги)	3.7.1
Религиозное управление и образование	Размещение зданий, предназначенных для постоянного местонахождения духовных лиц, паломников и послушников в связи с осуществлением ими религиозной службы, а также для осуществления благотворительной и религиозной образовательной деятельности (монастыри, скиты, дома священнослужителей, воскресные и религиозные школы, семинарии, духовные училища)	3.7.2
Амбулаторное ветеринарное обслуживание	Размещение объектов капитального строительства, предназначенных для оказания ветеринарных услуг без содержания животных	3.10.1

Магазины	Размещение объектов капитального строительства, предназначенных для продажи товаров, торговая площадь которых составляет до 5 000 кв. м	4.4
Общественное питание	Размещение объектов капитального строительства в целях устройства мест общественного питания (рестораны, кафе, столовые, закусочные, бары)	4.6
Заправка транспортных средств	Размещение автозаправочных станций; размещение магазинов сопутствующей торговли, зданий для организации общественного питания в качестве объектов дорожного сервиса	4.9.1.1
Обеспечение дорожного отдыха	Размещение зданий для предоставления гостиничных услуг в качестве дорожного сервиса (мотелей), а также размещение магазинов сопутствующей торговли, зданий для организации общественного питания в качестве объектов дорожного сервиса	4.9.1.2
Автомобильные мойки	Размещение автомобильных моек, а также размещение магазинов сопутствующей торговли	4.9.1.3
Ремонт автомобилей	Размещение мастерских, предназначенных для ремонта и обслуживания автомобилей, и прочих объектов дорожного сервиса, а также размещение магазинов сопутствующей торговли	4.9.1.4
Спорт	Размещение зданий и сооружений для занятия спортом. Содержание данного вида разрешенного использования включает в себя содержание видов разрешенного использования с кодами 5.1.1 - 5.1.7	5.1
Отдых и рыбалка	Обустройство мест охоты и рыбалки, в том числе размещение дома охотника или рыбака, сооружений, необходимых для восстановления и поддержания поголовья зверей или количества рыбы	5.3
Поля для гольфа или конных прогулок	Обустройство мест для игры в гольф или осуществления конных прогулок, в том числе осуществление необходимых земляных работ и вспомогательных сооружений, размещение конно-спортивных манежей, не предусматривающих устройство трибун	5.5
Гидротехнические сооружения	Размещение гидротехнических сооружений, необходимых для эксплуатации водохранилищ (плотин, водосбросов, водозаборных, водовыпускных и других гидротехнических сооружений, судопропускных сооружений, рыбозащитных и рыбопропускных сооружений, берегозащитных сооружений)	11.3
Вспомогательные виды разрешенного использования земельных участков и объектов капитального строительства:		
Служебные гаражи	Размещение постоянных или временных гаражей, стоянок для хранения служебного	4.9

	автотранспорта, используемого в целях осуществления видов деятельности, предусмотренных видами разрешенного использования с кодами 3.0, 4.0, а также для стоянки и хранения транспортных средств общего пользования, в том числе в депо	
Связь	Размещение объектов связи, радиовещания, телевидения, включая воздушные радиорелейные, надземные и подземные кабельные линии связи, линии радиофикации, антенные поля, усилительные пункты на кабельных линиях связи, инфраструктуру спутниковой связи и телерадиовещания, за исключением объектов связи, размещение которых предусмотрено содержанием видов разрешенного использования с кодами 3.1.1, 3.2.3	6.8
Улично-дорожная сеть	Размещение объектов улично-дорожной сети: автомобильных дорог, трамвайных путей и пешеходных тротуаров в границах населенных пунктов, пешеходных переходов, бульваров, площадей, проездов, велодорожек и объектов велотранспортной и инженерной инфраструктуры; размещение придорожных стоянок (парковок) транспортных средств в границах городских улиц и дорог, за исключением предусмотренных видами разрешенного использования с кодами 2.7.1, 4.9, 7.2.3, а также некапитальных сооружений, предназначенных для охраны транспортных средств	12.0.1
Благоустройство территории	Размещение декоративных, технических, планировочных, конструктивных устройств, элементов озеленения, различных видов оборудования и оформления, малых архитектурных форм, некапитальных нестационарных строений и сооружений, информационных щитов и указателей, применяемых как составные части благоустройства территории, общественных туалетов	12.0.2

Предельные (минимальные и (или) максимальные) размеры земельных участков и предельные параметры разрешенного строительства, реконструкции объектов капитального строительства для территориальной зоны Пл1 – Зона для размещения природного ландшафта

1. Предельные (минимальные и (или) максимальные) размеры земельных участков, в том числе их площадь (минимальная площадь земельного участка, максимальная площадь земельного участка, минимальные размеры земельного участка, максимальные размеры земельного участка - не подлежат установлению, за исключением случая, предусмотренного частью 2 настоящей статьи.

2. Предельные (минимальные и (или) максимальные) размеры земельных участков, в том числе их площадь для ведения огородничества:

а) минимальная площадь земельного участка - не подлежит установлению;

- б) максимальная площадь земельного участка - 1 500 кв. м;
- в) минимальные размеры земельного участка - не подлежат установлению;
- г) максимальные размеры земельного участка - не подлежат установлению.

3. Максимальный процент застройки в границах земельного участка, определяемой как отношение суммарной площади земельного участка, которая может быть застроена, ко всей площади земельного участка - не подлежат установлению, за исключением случаев:

- а) для ведения огородничества - 30 %;

4. Минимальные отступы от границ земельных участков в целях определения мест допустимого размещения зданий, строений, сооружений, за пределами которых запрещено строительство зданий, строений, сооружений - не подлежат установлению.

5. Предельное количество этажей или предельная высота зданий, строений, сооружений - не подлежит установлению.

Зона железнодорожного транспорта (Т2)

Наименование вида разрешенного использования земельного участка	Описание вида разрешенного использования земельного участка	Код вида разрешенного использования земельного участка
1	2	3
Основные виды разрешенного использования земельных участков и объектов капитального строительства:		
Железнодорожные пути	Размещение железнодорожных путей	7.1.1
Обслуживание железнодорожных перевозок	Размещение зданий и сооружений, в том числе железнодорожных вокзалов и станций, а также устройств и объектов, необходимых для эксплуатации, содержания, строительства, реконструкции, ремонта наземных и подземных зданий, сооружений, устройств и других объектов железнодорожного транспорта; размещение погрузочно-разгрузочных площадок, прирельсовых складов (за исключением складов горюче-смазочных материалов и автозаправочных станций любых типов, а также складов, предназначенных для хранения опасных веществ и материалов, не предназначенных непосредственно для обеспечения железнодорожных перевозок) и иных объектов при условии соблюдения требований безопасности движения, установленных федеральными законами	7.1.2
Условно разрешенные виды использования земельных участков и объектов капитального строительства:		
Бытовое обслуживание	Размещение объектов капитального строительства, предназначенных для оказания населению или организациям бытовых услуг (мастерские мелкого ремонта, ателье, бани, парикмахерские, прачечные, химчистки, похоронные бюро)	3.3
Магазины	Размещение объектов капитального строительства, предназначенных для продажи товаров, торговая площадь которых составляет	4.4

Наименование вида разрешенного использования земельного участка	Описание вида разрешенного использования земельного участка	Код вида разрешенного использования земельного участка
1	2	3
	до 5 000 кв. м	
Банковская и страховая деятельность	Размещение объектов капитального строительства, предназначенных для размещения организаций, оказывающих банковские и страховые услуги	4.5
Общественное питание	Размещение объектов капитального строительства в целях устройства мест общественного питания (рестораны, кафе, столовые, закусочные, бары)	4.6
Гостиничное обслуживание	Размещение гостиниц, а также иных зданий, используемых с целью извлечения предпринимательской выгоды из предоставления жилого помещения для временного проживания в них	4.7
Обеспечение внутреннего правопорядка	Размещение объектов капитального строительства, необходимых для подготовки и поддержания в готовности органов внутренних дел, Росгвардии и спасательных служб, в которых существует военизированная служба; размещение объектов гражданской обороны, за исключением объектов гражданской обороны, являющихся частями производственных зданий	8.3
Вспомогательные виды разрешенного использования земельных участков и объектов капитального строительства:		
Предоставление коммунальных услуг	Размещение зданий и сооружений, обеспечивающих поставку воды, тепла, электричества, газа, отвод канализационных стоков, очистку и уборку объектов недвижимости (котельных, водозаборов, очистных сооружений, насосных станций, водопроводов, линий электропередач, трансформаторных подстанций, газопроводов, линий связи, телефонных станций, канализаций, стоянок, гаражей и мастерских для обслуживания уборочной и аварийной техники, сооружений, необходимых для сбора и плавки снега)	3.1.1
Служебные гаражи	Размещение постоянных или временных гаражей, стоянок для хранения служебного автотранспорта, используемого в целях осуществления видов деятельности, предусмотренных видами разрешенного использования с кодами 3.0, 4.0, а также для стоянки и хранения транспортных средств общего пользования, в том числе в депо	4.9
Связь	Размещение объектов связи, радиовещания, телевидения, включая воздушные радиорелейные, надземные и подземные	6.8

Наименование вида разрешенного использования земельного участка	Описание вида разрешенного использования земельного участка	Код вида разрешенного использования земельного участка
1	2	3
	кабельные линии связи, линии радиофикации, антенные поля, усилительные пункты на кабельных линиях связи, инфраструктуру спутниковой связи и телерадиовещания, за исключением объектов связи, размещение которых предусмотрено содержанием видов разрешенного использования с кодами 3.1.1, 3.2.3	

Предельные (минимальные и (или) максимальные) размеры земельных участков и предельные параметры разрешенного строительства, реконструкции объектов капитального строительства для территориальной зоны Т2- зона железнодорожного транспорта

1. Предельные (минимальные и (или) максимальные) размеры земельных участков, в том числе их площадь (минимальная площадь земельного участка, максимальная площадь земельного участка, минимальные размеры земельного участка, максимальные размеры земельного участка) не подлежат установлению, за исключением случаев, предусмотренных частями 2-5 настоящей статьи.

2. Предельные (минимальные и (или) максимальные) размеры земельных участков, в том числе их площадь, предназначенная для железнодорожного транспорта:

- а) минимальная площадь земельного участка - 100 кв. м;
- б) максимальная площадь земельного участка - не подлежит установлению;
- в) минимальные размеры земельного участка - не подлежат установлению;
- г) максимальные размеры земельного участка - не подлежат установлению.

3. Предельные (минимальные и (или) максимальные) размеры земельных участков, в том числе их площадь, предназначенная для объектов придорожного сервиса:

- а) минимальная площадь земельного участка - 300 кв. м;
- б) максимальная площадь земельного участка - 10 000 кв. м;
- в) минимальные размеры земельного участка - не подлежат установлению;
- г) максимальные размеры земельного участка - не подлежат установлению.

4. Максимальный процент застройки в границах земельного участка, определяемой как отношение суммарной площади земельного участка, которая может быть застроена, ко всей площади земельного участка - 60 %.

5. Минимальные отступы от границ земельных участков в целях определения мест допустимого размещения зданий, строений, сооружений, за пределами которых запрещено строительство зданий, строений, сооружений:

- а) минимальные отступы от красных линий - 5 м;
- б) минимальные отступы от границ с соседними земельными участками - не подлежат установлению;
- в) минимальные отступы от границ земельных участков, примыкающих к землям общего пользования - не подлежат установлению.

6. Предельное количество этажей или предельная высота зданий, строений, сооружений - не подлежит установлению.

Зона автомобильного транспорта и улично-дорожной сети (Т3)

Наименование вида разрешенного использования земельного участка	Описание вида разрешенного использования земельного участка	Код вида разрешенного использования земельного участка
1	2	3
Основные виды разрешенного использования земельных участков и объектов капитального строительства:		
Хранение автотранспорта	Размещение отдельно стоящих и пристроенных гаражей, в том числе подземных, предназначенных для хранения автотранспорта, в том числе с разделением на машино-места, за исключением гаражей, размещение которых предусмотрено содержанием вида разрешенного использования с кодом 4.9	2.7.1
Размещение гаражей для собственных нужд	Размещение для собственных нужд отдельно стоящих гаражей и (или) гаражей, блокированных общими стенами с другими гаражами в одном ряду, имеющих общие с ними крышу, фундамент и коммуникации	2.7.2
Служебные гаражи	Размещение постоянных или временных гаражей, стоянок для хранения служебного автотранспорта, используемого в целях осуществления видов деятельности, предусмотренных видами разрешенного использования с кодами 3.0, 4.0, а также для стоянки и хранения транспортных средств общего пользования, в том числе в депо	4.9
Заправка транспортных средств	Размещение автозаправочных станций; размещение магазинов сопутствующей торговли, зданий для организации общественного питания в качестве объектов дорожного сервиса	4.9.1.1
Обеспечение дорожного отдыха	Размещение зданий для предоставления гостиничных услуг в качестве дорожного сервиса (мотелей), а также размещение магазинов сопутствующей торговли, зданий для организации общественного питания в качестве объектов дорожного сервиса	4.9.1.2
Автомобильные мойки	Размещение автомобильных моек, а также размещение магазинов сопутствующей торговли	4.9.1.3
Ремонт автомобилей	Размещение мастерских, предназначенных для ремонта и обслуживания автомобилей, и прочих объектов дорожного сервиса, а также размещение магазинов сопутствующей торговли	4.9.1.4
Размещение автомобильных дорог	Размещение автомобильных дорог за пределами населенных пунктов и технически связанных с ними сооружений, придорожных стоянок (парковок) транспортных средств в границах городских улиц и дорог, за исключением предусмотренных видами разрешенного использования с кодами 2.7.1, 4.9, 7.2.3, а также некапитальных сооружений, предназначенных для охраны транспортных средств;	7.2.1

Наименование вида разрешенного использования земельного участка	Описание вида разрешенного использования земельного участка	Код вида разрешенного использования земельного участка
1	2	3
	размещение объектов, предназначенных для размещения постов органов внутренних дел, ответственных за безопасность дорожного движения	
Обслуживание перевозок пассажиров	Размещение зданий и сооружений, предназначенных для обслуживания пассажиров, за исключением объектов капитального строительства, размещение которых предусмотрено содержанием вида разрешенного использования с кодом 7.6	7.2.2
Стоянки транспорта общего пользования	Размещение стоянок транспортных средств, осуществляющих перевозки людей по установленному маршруту	7.2.3
Условно разрешенные виды использования земельных участков и объектов капитального строительства:		
Бытовое обслуживание	Размещение объектов капитального строительства, предназначенных для оказания населению или организациям бытовых услуг (мастерские мелкого ремонта, ателье, бани, парикмахерские, прачечные, химчистки, похоронные бюро)	3.3
Осуществление религиозных обрядов	Размещение зданий и сооружений, предназначенных для совершения религиозных обрядов и церемоний (в том числе церкви, соборы, храмы, часовни, мечети, молельные дома, синагоги)	3.7.1
Банковская и страховая деятельность	Размещение объектов капитального строительства, предназначенных для размещения организаций, оказывающих банковские и страховые услуги	4.5
Обеспечение внутреннего правопорядка	Размещение объектов капитального строительства, необходимых для подготовки и поддержания в готовности органов внутренних дел, Росгвардии и спасательных служб, в которых существует военизированная служба; размещение объектов гражданской обороны, за исключением объектов гражданской обороны, являющихся частями производственных зданий	8.3
Вспомогательные виды разрешенного использования земельных участков и объектов капитального строительства:		
Предоставление коммунальных услуг	Размещение зданий и сооружений, обеспечивающих поставку воды, тепла, электричества, газа, отвод канализационных стоков, очистку и уборку объектов недвижимости (котельных, водозаборов, очистных сооружений, насосных станций, водопроводов, линий электропередач, трансформаторных подстанций, газопроводов,	3.1.1

Наименование вида разрешенного использования земельного участка	Описание вида разрешенного использования земельного участка	Код вида разрешенного использования земельного участка
1	2	3
	линий связи, телефонных станций, канализаций, стоянок, гаражей и мастерских для обслуживания уборочной и аварийной техники, сооружений, необходимых для сбора и плавки снега)	
Служебные гаражи	Размещение постоянных или временных гаражей, стоянок для хранения служебного автотранспорта, используемого в целях осуществления видов деятельности, предусмотренных видами разрешенного использования с кодами 3.0, 4.0, а также для стоянки и хранения транспортных средств общего пользования, в том числе в депо	4.9
Связь	Размещение объектов связи, радиовещания, телевидения, включая воздушные радиорелейные, надземные и подземные кабельные линии связи, линии радиофикации, антенные поля, усилительные пункты на кабельных линиях связи, инфраструктуру спутниковой связи и телерадиовещания, за исключением объектов связи, размещение которых предусмотрено содержанием видов разрешенного использования с кодами 3.1.1, 3.2.3	6.8

Предельные (минимальные и (или) максимальные) размеры земельных участков и предельные параметры разрешенного строительства, реконструкции объектов капитального строительства для территориальной зоны ТЗ - зона автомобильного транспорта и улично-дорожной сети

1. Предельные (минимальные и (или) максимальные) размеры земельных участков, в том числе их площадь (минимальная площадь земельного участка, максимальная площадь земельного участка, минимальные размеры земельного участка, максимальные размеры земельного участка) не подлежат установлению, за исключением случаев, предусмотренных частями 2-5 настоящей статьи.

2. Предельные (минимальные и (или) максимальные) размеры земельных участков, в том числе их площадь, предназначенная для автомобильного транспорта:

- а) минимальная площадь земельного участка - не подлежит установлению;
- б) максимальная площадь земельного участка - 950 000 кв. м;
- в) минимальные размеры земельного участка - не подлежат установлению;
- г) максимальные размеры земельного участка - не подлежат установлению.

3. Предельные (минимальные и (или) максимальные) размеры земельных участков, в том числе их площадь, предназначенная для объектов придорожного сервиса:

- а) минимальная площадь земельного участка - 300 кв. м;
- б) максимальная площадь земельного участка - 10 000 кв. м;
- в) минимальные размеры земельного участка - не подлежат установлению;
- г) максимальные размеры земельного участка - не подлежат установлению.

4. Предельные (минимальные и (или) максимальные) размеры земельных участков, в том числе их площадь, предназначенная для обслуживания автотранспорта:

- а) минимальная площадь земельного участка - не подлежит установлению;
- б) максимальная площадь земельного участка - не подлежит установлению;
- в) минимальные размеры земельного участка - не подлежат установлению;
- г) максимальные размеры земельного участка - не подлежат установлению.

5. Максимальный процент застройки в границах земельного участка, определяемой как отношение суммарной площади земельного участка, которая может быть застроена, ко всей площади земельного участка - 60 %.

6. Минимальные отступы от границ земельных участков в целях определения мест допустимого размещения зданий, строений, сооружений, за пределами которых запрещено строительство зданий, строений, сооружений:

а) минимальные отступы от красных линий - 5 м;

б) минимальные отступы от границ с соседними земельными участками - не подлежат установлению;

в) минимальные отступы от границ земельных участков, примыкающих к землям общего пользования - не подлежат установлению.

7. Предельное количество этажей или предельная высота зданий, строений, сооружений - не подлежит установлению.

**Главный специалист отдела
ведения информационной системы
обеспечения градостроительной
деятельности**



В.А. Липовченко

**Общество с ограниченной ответственностью
«Белгородское землеустроительное
проектно-изыскательское предприятие»**

*Свидетельство о допуске к работам по подготовке документации,
которые оказывают влияние на безопасность объектов капитального
строительства № 0836-02/П-176 от 31 «августа» 2016 г.
г. Санкт-Петербург*

Заказчик: Администрация Яковлевского городского округа

**ДОКУМЕНТАЦИЯ ПО МЕЖЕВАНИЮ ТЕРРИТОРИИ
(проект межевания территории)**

в кадастровом квартале: 31:10:0909005

**расположенного по адресу: Белгородская область, Яковлевский район,
колхоз им. Свердлова с/т «Зимняя Вишня»**

II Материалы по обоснованию проекта межевания территории

**Раздел 3 «Материалы по обоснованию проекта межевания территории.
Графическая часть»**

0826500000924001760-ППТ

Том 2

Генеральный директор



В.И.Нестеров

Взам. инв. №	
Подп. и дата	
Инв. № подл.	

г. Белгород 2024

Содержание. Раздел 3.

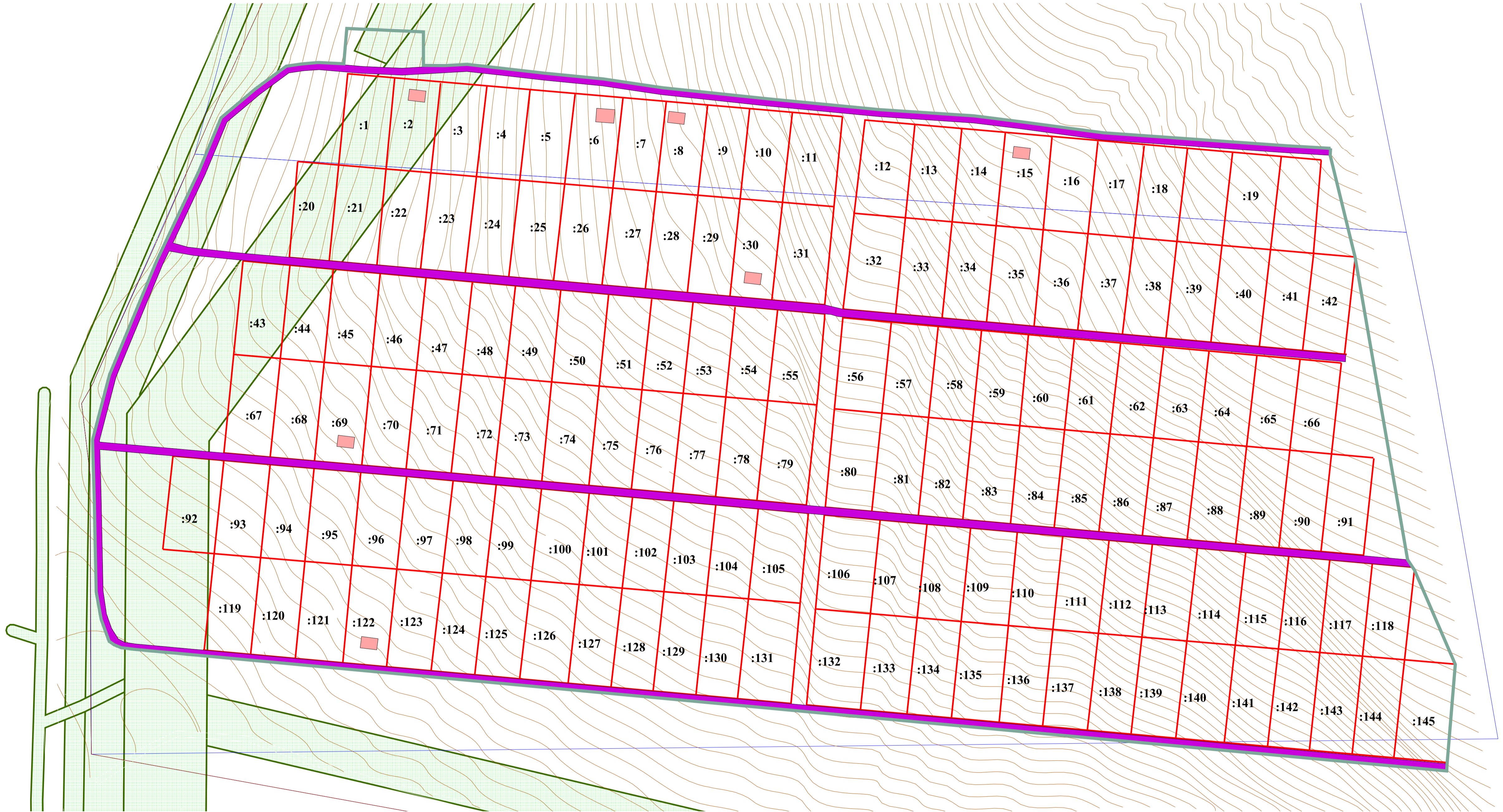
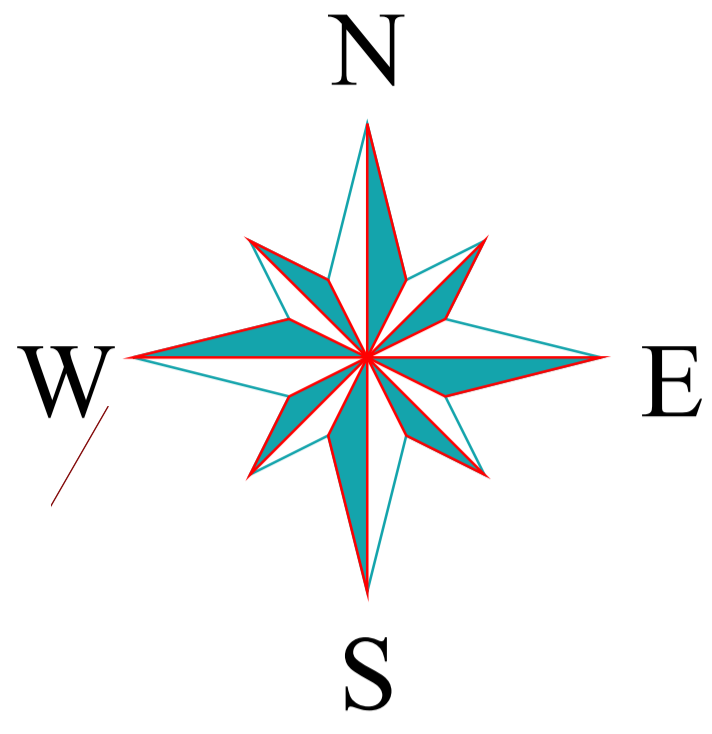
*Раздел 3 «Материалы по обоснованию проекта межевания территории.
Графическая часть»*

1. Чертеж межевания территории М 1:1000.....3

Согласовано				
Взам. инв. №				
Подп. и дата				
Инв. № подл.	Разраб.	Зверев		08.24
	Рук. подразделения	Зверев		08.24

0826500000924001760-ПМТ					
Изм.	Кол. уч.	Лист	№ док.	Подп.	Дата
			Стадия	Лист	Листов
			ПМТ	1	4
			ООО «Белгородземпроект» 2024г.		

**ПРОЕКТ МЕЖЕВАНИЯ ТЕРРИТОРИИ
В КАДАСТРОВОМ КВАРТАЛЕ 31:11:0909005 РАСПОЛОЖЕННОГО ПО АДРЕСУ:
БЕЛГОРОДСКАЯ ОБЛАСТЬ, ЯКОВЛЕВСКИЙ РАЙОН С/Т "ЗИМНЯЯ ВИШНЯ"**



Условные обозначения:

- граница проектируемой территории
- границы образуемых земельных участков
- объекты капитального строительства
- границы зон с особым использованием территории
- граница и номер земельных участков, учтенных в ЕГРН, установленная, в соответствии с действующим законодательством, граница и номер изменяемых земельных участков, учтенных в ЕГРН, граница которых подлежит уточнению ПМ

Графические документы		Материалы по обоснованию		
Разработал:		08.24	1	1
Проверил:		08.24		
Ведущий инженер:	Тобин Т.В.	08.24		
Директор:	Зверев А.И.	08.24		
Проект межевания территории в кадастровом квартале 31:11:0909005 расположенного по адресу: Белгородская область, Яковлевский район с/т "Зимняя Вишня"		Чертеж границ образуемых, существующих, земельных участков. Чертеж границ существующих объектов капитального строительства. Чертеж границ зон с особыми условиями использования территории. Масштаб 1:1000		
ООО "Белгородземпроект"				

**Общество с ограниченной ответственностью
«Белгородское землеустроительное
проектно-изыскательское предприятие»**

*Лицензия Федеральной службы
геодезической и картографической
деятельности.
Регистрационный номер № 31-00002Ф
от 23 июля 2012г.*

*Свидетельство о допуске к работам
в области инженерных изысканий.
Регистрационный номер № 0329-01/И-038
от 11 апреля 2014г.*

ТЕХНИЧЕСКИЙ ОТЧЕТ

О выполнении инженерно-геодезической съёмки.

Наименование объекта:

**«Оказание услуг по подготовке документации по планировке территории (проект
межевания территории) на территории Яковлевского городского округа»**

г. Белгород 2024г.

Общество с ограниченной ответственностью
«Белгородское землеустроительное
проектно-изыскательское предприятие»

Лицензия Федеральной службы
геодезической и картографической
деятельности.
Регистрационный номер № 31-00002Ф
от 23 июля 2012г.

Свидетельство о допуске к работам
в области инженерных изысканий.
Регистрационный номер № 0329-01/И-038
от 11 апреля 2014г.

ТЕХНИЧЕСКИЙ ОТЧЕТ

О выполнении инженерно-геодезической съёмки.

Наименование объекта:

«Оказание услуг по подготовке документации по планировке территории (проект
межевания территории) на территории Яковлевского городского округа»

Директор



А.И. Зверев

Руководитель подразделения



Н. И. Морозов

г. Белгород 2024г.

Содержание

№№ п\п	Наименование документа	Номера листов
1.	Пояснительная записка.	
	1.1 Общие сведения.	4-7
	1.2 Краткая физико-географическая характеристика района работ.	4-7
	1.3 Топографо-геодезическая изученность района инженерных изысканий.	4-7
	1.4 Организация и производство изыскательских работ.	4-7
	1.5 Методика и технология выполнения работ.	4-7
	1.6 Контроль и приемка работ	4-7
	1.7 Заключение.	4-7
2.	Программа	8-16
3.	Текстовые приложения	
	2.1 Техническое задание	17-22
	2.2 Свидетельство о допуске к работам по инженерным изысканиям.	23-25
	2.3 Выписка из реестра членов саморегулируемой организации.	26-27
	2.4 Выписка из каталога координат и высот геодезических пунктов	28-29
	2.4 Лицензия на осуществление геодезических и картографических работ.	30-32
	2.5 Свидетельство о поверке № 101313093	33-34
	2.6 Акт приемочного контроля полевых и камеральных работ	35
4.	Графические приложения	
	3.1 Схема планово – высотного обоснования в масштабе 1:200000	36
	3.2 Обзорная схема выполненных работ	37
	3.3 Топографическая съемка М: 500 с согласованиями	

Пояснительная записка.

1.1 Общие сведения.

Целью настоящих работ является создание инженерно-топографического плана м1:500 для составления проекта межевания территории на территории Яковлевского городского округа Белгородской области. (Приложение 2.1)

ООО «Белгородземпроект» имеет свидетельство о допуске к работам по инженерным изысканиям (Приложение 2.2).

Площадь съёмки составляет 312.79 га.

Полевые работы производились: май 2024 г.

Система координат МСК-31.

Система высот-Балтийская.

Работы выполнялись: инженер Гоптарев А.Н., геодезист 1 кат. Новоченко А.М.

Нормативно-техническая база, используемая при проведении изыскательских работ:

а) СП 47.13330.2012

Инженерные изыскания для строительства.

б) СП 11-104-97

Инженерно-геодезические изыскания для строительства.

в) ВСН-77

г) ГКИНП (ОНТА)-02-262-02

Инструкция по развитию съёмочного обоснования и съёмке ситуации и рельефа с применением глобальных навигационных спутниковых систем ГЛОНАСС и GPS.

д) ГОСТ Р 21. 1101-2013

Система проектной документации для строительства (СПДС).

е) ГКИНП (ГНТА)-17-004-99

Инструкция о порядке контроля и приёмки геодезических, топографических и картографических работ.

ж) Условные знаки для топографических планов масштабов 1:5000,1:2000,1:1000, 1:500.

1.2 Краткая физико-географическая характеристика района работ.

Участок инженерно-геодезических работ расположен в Белгородской области, Яковлевский район. Участок съёмки находится на частично застроенной территории, имеет прямоугольную форму. Рельеф участка - ровный, общий уклон рельефа местности - на юго-запад. Объекты гидрографии на участке отсутствуют. Опасные природные и техноприродные процессы на участке отсутствуют.

Территория района расположения участка изысканий находится на западных отрогах Средне-Русской возвышенности, в бассейне реки Северский Донец. Современная территория представляет собой всхолмленную равнину, изрезанную оврагами, балками и речными долинами.

Приуроченность Белгородской области к зоне умеренно-континентального климата предопределяет здесь относительно мягкую зиму и сравнительно жаркое лето. В тёплое время года часты суховеи из центральной Евразии. Среднегодовое количество осадков около 400-590 мм. Зима, с устойчивым переходом среднесуточной температуры через 0 С наступает в сроки с 10 по 15 ноября.

Постоянный снежный покров держится до 120 дней, достигая на открытых ветрам участках среднего максимума в 21 см. Наиболее холодное время приходится на январь. При этом глубина промерзания грунта составляет от 0,5 до 1,0 метра. Промороженная почва держится до конца марта.

Зона влажности-нормальная. Средняя относительная влажность воздуха-75 процентов.

5

В середине-конце мая наступает лето, продолжительность которого составляет 102-118 дней. На летние ливни и грозы приходится около 23 дней за сезон. В конце сентября возможны первые заморозки.

1.3 Топографо-геодезическая изученность района инженерных изысканий.

В районе производимых работ расположена государственная геодезическая сеть 1-4 класса. Координаты даны в 1-й зоне местной системы координат МСК-31, высоты в Балтийской системе высот. Координаты исходных пунктов получены в Управлении Росреестра по Белгородской области.

Топографо-геодезические работы на данном объекте ранее не проводились.

1.4 Организация и производство изыскательских работ.

В процессе проведения изысканий выполнены следующие виды работ:

- собрали и изучили топографо – геодезические, картографические и другие материалы и данные изысканий прошлых лет;
- выполнили рекогносцировочные работы по определению закрепления опорной геодезической сети;
- создали опорную геодезическую сеть;
- составили топографическую съемку в масштабе 1:500 с высотой сечения рельефа через 0.5 метров в границах, указанных в техническом задании, включающая в себя:
 - а) Координирование всех углов зданий сооружений;
 - б) Съемка опор линий связи и электропередач с указанием их номеров;
 - в) Съемка выходов на поверхность подземных коммуникаций, колодцев, указателей прохождения (пересечения) подземных коммуникаций;
- провели сбор сведений по архивным данным, исполнительным съемкам о наличии подземных коммуникаций;
- создали в электронном виде инженерно – топографический план масштаба 1:500 в формате *dwg с нанесенными подземными коммуникациями;
- согласование с эксплуатирующими службами по данному участку выполнена в 2024 году в полном объеме;
- составили топографический план подземных коммуникаций;
- составили технический отчет по выполненным работам.

Количество пунктов опорной геодезической сети составило 4 пункта триангуляции:

1. Пир.4 кл. «Быковка»
2. Пир.3 кл. «Смородино»
3. Пир. 3 кл. «Домнино»
4. Пир. 2 кл. «Гостищево»
5. Пир. 2кл. «Яруга»

1.5 Методика и технология выполнения работ.

Координаты и отметки пунктов опорной геодезической сети определены с использованием геодезических спутниковых приемников GPS/ГЛОНАС. Система координат МСК-31, система высот Балтийская.

При выполнении топографической съемки заkoordinированы выходы подземных коммуникаций на поверхность (колодцы, коверы и т.п.)

Камеральная обработка и составление плана в цифровом виде выполнены с применением программного комплекса nanoCAD серийный номер NC 50B-01894, разработанного компанией Autodesk, и программного комплекса Geonics, разработанного компанией Csoft Development.

Контроль полноты, качества, методики выполнения топографо – геодезических работ, исполнения требований правил по технике безопасности осуществляет начальник подразделения с составлением акта приемки работ и записями в соответствующих журналах.

Контроль выпускаемой продукции осуществляет начальник подразделения. Материалы работ в виде технического отчета передают заказчику.

Сведения по метрологическому обеспечению

Все работы на объекте выполняются приборами и инструментами, прошедшими метрологический контроль в аккредитованных организациях Государственной метрологической службы РФ в соответствии с графиком проведения проверок. Выполнение проверок подтверждается свидетельством о поверках. Необходимые работы по ежедневному осмотру, поверкам и юстировкам перед началом полевых работ выполняются в соответствии с инструкциями на приборы.

Мероприятия по обеспечению безопасных условий труда

Работы требуется выполнять в соответствии с правилами «Правилами по технике безопасности на топографо – геодезических работах» (ПТБ-88). Принять во внимание следующие пункты вышеуказанных правил: п 1.6. Порядок оформления готовности к полевым работам, п.4.3. Работа на автомагистралях и автомобильных дорогах, п 4.6. Съемка подземных инженерных сооружений и коммуникаций, п.5. Производство камеральных работ. Контроль за соблюдением техники безопасности на объекте возлагается на начальника подразделения.

Состав отчетных материалов и сроки их предоставления

По результатам выполненных работ составлен технический отчет согласно требованиям СП 11-104-97.

Заказчик изыскательской продукции получает отчетные материалы в бумажном виде (2 экземпляра) и в электронном виде (1 экземпляр).

Топографо – геодезическая съемка выполнена многочастотным геодезическим спутниковым GNSS – приемником SOUTH S660 (свидетельство о поверке №175072420 действительно до 31 июля 2023 года).

Срок выполнения и окончания работ – согласно договору.

Планово – высотная съемочная геодезическая сеть и тахеометрическая съемка.

Геодезической основой для производства работ послужили пункты государственной геодезической сети в количестве 4-х штук. Система координат - МСК-31, система высот – Балтийская. Выписка координат и высот исходных пунктов дана в приложении 2.4.

Съемка, обследование и согласование подземных коммуникаций.

Подземные коммуникации нанесены на план по снятым наружным элементам, данным исполнительных чертежей, имеющейся технической документации в эксплуатирующих организациях, результатам обследования с помощью приборов поиска.

Полнота, расположение и технические характеристики подземных коммуникаций, нанесенных на план, согласованы эксплуатирующими организациями и скреплены подписями и печатями.

Планы с подлинными согласованиями, печатями и подписями находятся в техническом отчете ООО «Белгородземпроект».

Полнота и правильность нанесения подземных инженерных коммуникаций проверены и уточнены в следующих эксплуатирующих организациях:

- 1.АО «Белгородская региональная теплосетевая компания»
- 2.Филиал АО «Газпром газораспределение Белгород»
- 3.ГУП Белгородской области «Белгородский областной водоканал».
- 4.Городской центр технической эксплуатации телекоммуникаций

- ОАО «Ростелеком» в г.Белгороде.
 5.АО «НСН» в г.Белгороде.
 6.Филиал ПАО «МРСК Центра»-«Белгородэнерго» Белгородский РЭС.
 7.ЗАО «СМУ-5» КУ №4 в г.Белгороде.
 8.Транспортный Центр технической эксплуатации телекоммуникаций ОАО «Ростелеком» в г.Белгороде.
 9.БРО КФ ПАО МегаФон в г.Белгороде.

6.Полевой контроль и приемка работ.

Контроль и приёмка работ выполнена начальником производственного подразделения №2 в соответствии с ГКИНП 17-004-99 «Инструкция о порядке контроля и приёмки геодезических, топографических и картографических работ».Копия акта по результатам контроля полевых топографо-геодезических работ представлена в текстовой части отчета.

7.Выводы(заключение).

наименование материалов	наименование организации	
	Администрация Яковлевского городского округа	ООО «Белгородземпроект»
1.Технический отчет,экз.	2	1
2.Полевые материалы,папок.	---	1
3.Копии топопланов М 1:500	в отчетах 1 лист.	

Заключение: Полученные в процессе полевых и камеральных работ топографические материалы соответствуют требованиям нормативно-технических документов.

Записку составил: инженер



/Гоптарев А.Н./

Общество с ограниченной ответственностью
«Белгородское землеустроительное
проектно-изыскательское предприятие»

ПРОГРАММА

инженерно-геодезических изысканий для строительства

Объект: «Оказание услуг по подготовке документации по планировке территории
(проект межевания территории) на территории Яковлевского городского округа»

Согласовано:

Руководитель Управления архитектуры и
градостроительства администрации
Яковлевского городского округа

А.А. Наумов

« 2 » мая 2024 г.



Утверждаю:

Генеральный директор
ООО «Белгородземпроект»

В.И. Нестеров

« 2 » мая 2024 г.



Белгород 2024 г.

СОДЕРЖАНИЕ

Стр.

Пояснительная записка

Список литературы

Приложения:

1. Организационно-техническое предписание по охране труда и технике безопасности

2. Состав исполнителей.....

ПОЯСНИТЕЛЬНАЯ ЗАПИСКА

Инженерно-геодезические изыскания на объекте: «Оказание услуг по подготовке документации по планировке территории (проект межевания территории) на территории Яковлевского городского округа» расположенного по адресу: Белгородская область, Яковлевский район выполняются по муниципальному контракту с администрацией Яковлевского городского округа, на основании:

- технического задания утверждённого Генеральным директором ООО «Белгородземпроект»;
- Свидетельства от 11.04.14 г. № 0329-01/И-038 о допуске к работам по выполнению инженерных изысканий, которые оказывают влияние на безопасность объектов капитального строительства;
- Лицензии Федеральной службы геодезической и картографической деятельности от 23.07.12 г. № 31-00002Ф.

Цель изысканий – создание топографического плана участка в масштабе 1:500 с сечением рельефа горизонталями через 0.5 м. План необходим для разработки рабочей документации.

Участок работ расположен в Белгородской области, в Яковлевском районе. Исходя из ситуации местности, условий выполнения работ и в соответствии с характеристиками справочника базовых цен [2], участок работ отнесён ко II категории сложности.

Система координат – МСК-31.

Система высот – Балтийская.

Виды и объёмы инженерно-геодезических работ приведены в таблице 1.

Таблица 1.

№№ п/п	Виды работ	Единица измерения	Объём
1	Топографическая съёмка в масштабе 1:500 с сечением рельефа горизонталями через 0.5 м	га	312.79

В районе производимых работ расположена государственная геодезическая сеть 1-4 класса. Координаты даны в 1 зоне местной системы координат МСК-31, высоты в Балтийской системе высот. Координаты исходных пунктов получены в Управлении Росреестра по Белгородской области.

Геодезические пункты использовались для создания планово-высотной опорной сети на основе использования спутниковой геодезической аппаратуры. Выписки из каталога координат и высот исходных пунктов для построения сети представлены в текстовой части отчета. Топографо – геодезическая съёмка выполнена многочастотным геодезиче-

ским спутниковым GNSS – приемником EFT M4 GNSS (свидетельство о поверке С-ГСХ/27-02-2024/319771014 действительно до 26.02.2025года).

В пределах границ съёмки обследуются и нивелируются все воздушные коммуникации, а также, все выявленные при производстве изысканий, подземные коммуникации.

Инженерно-геодезические изыскания выполняются согласно требованиям СП 47.13330.2012 «Инженерные изыскания для строительства. Основные положения», СП 11-104-97 «Инженерно-геодезические изыскания для строительства», «Инструкции по топографической съёмке в масштабах 1:5000, 1:2000, 1:1000 и 1:500 (ГКИНП-02-033-82)».

Результатом съёмки является электронная версия топографического плана М 1:500, с сечением рельефа горизонталями через 0.5 м., выполненная с помощью программного обеспечения Arc View. На планы наносятся результаты обследования инженерных коммуникаций. Достоверность и полнота съёмки подземных коммуникаций сверяются в эксплуатирующих их службах.

В ходе выполнения изысканий ответственным исполнителем работ на объекте, исходя из конкретной обстановки и требований нормативных документов, могут вноситься изменения и дополнения в программу работ.

Изменения методики изысканий, видов и объёмов работ согласовываются с руководителем подразделения. В случае если эти изменения ведут к удорожанию работ, то они согласовываются с заказчиком. Изменения, внесённые в проект заказчиком, принимаются к исполнению только после согласования их Генеральным директором.

Требования к организации и производству работ, включая мероприятия по обеспечению безопасных условий труда и санитарно-гигиеническому обслуживанию работающих, отражены в организационно-техническом предписании по охране труда и технике безопасности (приложение 3), составленном в соответствии с требованиями СНиП 12-03-2001 «Безопасность труда в строительстве. Часть 1. Общие требования» и «Правил по технике безопасности на топографо-геодезических работах (ПТБ-88)».

По результатам изысканий составляется технический отчёт с включением в него:

- топографического плана участка в масштабе 1:500;
- листа согласования инженерных коммуникаций;
- схемы размещения земельного участка в масштабе 1:25000;
- картограммы геодезической изученности;
- выписки из каталога геодезических пунктов;
- сведений о состоянии исходных геодезических пунктов;
- схемы ПВО;
- альбома привязок пунктов ПВО (кроки);
- списка координат и высот исходных геодезических пунктов (ПВО);
- материалов обработки топографической съёмки (каталог координат съёмочных то-

чек);

- свидетельств о поверке оборудования;
- акта сдачи геодезических пунктов;
- акта по результатам контроля полевых топографо-геодезических работ;

Отчёт выпускается в 3-х экземплярах и рассылается:

экз. № 1 – архив ООО «Белгородземпроект»;

экз. №№ 2-3 – заказчику,

Составил: инженер:



Гоптарев А.Н.

СПИСОК ЛИТЕРАТУРЫ

1. Сборник цен на изыскательские работы для капитального строительства, М., Стройиздат, 1982. Дополнения: Постановление Госстроя СССР № 22 от 01.03.90 г., Письмо Госстроя СССР № 21-Д от 25.12.90 г.
2. Справочник базовых цен на инженерные изыскания для строительства. Инженерно-геодезические изыскания (Госстрой России. М. ПНИИИС, 2004г.)
3. СП 47.13330.2012. Инженерные изыскания для строительства. Основные положения.
4. СП 11-104-97. Инженерно-геодезические изыскания для строительства.
5. Инструкция по топографической съёмке в масштабах 1:5000, 1:2000, 1:1000 и 1:500 (ГКИНП-02-033-82).
6. Условные знаки для топографических планов масштабов 1:5000, 1:2000, 1:1000 и 1:500. М., Недра, 1989.
7. СНиП 3.01.03-84. Геодезические работы в строительстве.
8. ГОСТ 21.1101-2009. Система проектной документации для строительства. Основные требования к проектной и рабочей документации.
9. СНиП 12-03-2001. Безопасность труда в строительстве. Часть 1. Общие требования.
10. Правила по технике безопасности на топографо-геодезических работах (ПТБ-88).

СОСТАВ ИСПОЛНИТЕЛЕЙ
принимавших участие в подготовке
технического отчета.

Исполнители		Вид работ	Подпись	Дата
Должность	Фамилия И.О.			
Директор	Зверев А.И.	Общее руководство		05.2024 г.
Руководитель подразделения	Морозов Н.И.	Общее руководство		05.2024 г.
Инженер	Гоптарев А.Н.	Полевые работы, камер.обр.материал		05.2024 г.
Геодезист 1кат.	Новоченко А.М.	Полевые работы, камер.обр.материал.		05.2024г.

ОРГАНИЗАЦИОННО-ТЕХНИЧЕСКОЕ ПРЕДПИСАНИЕ ПО ОХРАНЕ ТРУДА И ТЕХНИКЕ БЕЗОПАСНОСТИ

Ответственному исполнителю работ: инженеру 1 кат. ООО «Белгородземпроект» Гоптареву А.Н.

Объект изысканий: Оказание услуг по подготовке документации по планировке территории (проект межевания территории) на территории Яковлевского городского округа, расположенного по адресу: Белгородская область, Яковлевский район.

В целях обеспечения охраны труда при производстве полевых изыскательских работ на данном объекте ответственному исполнителю предписывается:

А. ДО ВЫЕЗДА НА ОБЪЕКТ ИЗЫСКАНИЙ

Детально изучить техническое задание или программу инженерных изысканий, установить состав и характер работ, подлежащих выполнению на данном объекте, проверить полноту отражения в настоящем предписании всех вопросов организации работ по охране труда и, в случае необходимости, дополнить и уточнить его.

Составить заявки на поставку оборудования, инструментов, материалов, средств пожаротушения и средств защиты, необходимых для производства работ, проверить их комплектность и исправность.

Организовать перевозку на объект изысканий оборудования, материалов и работников организации.

Б. ПО ПРИБЫТИИ НА ОБЪЕКТ ИЗЫСКАНИЙ, ДО НАЧАЛА ПОЛЕВЫХ РАБОТ

Поставить в известность руководство организации о прибытии на место работ, сообщить почтовый адрес и время телефонной связи.

Обеспечить работников местожительством (в населённых пунктах) или организовать полевой лагерь (в ненаселённых местах), организовать нормальное питание.

Организовать стоянку и охрану средств механизации (буровых установок, автомашин и пр.).

Проверить доставленные на объект изысканий грузы – инструменты, оборудование, материалы, средства защиты и пожаротушения, убедиться в их комплектности и исправности.

Привести в готовность средства пожаротушения, распределить обязанности между работниками по ликвидации пожара (в случае его возникновения) и проинструктировать каждого работника по его обязанностям при пожаре.

Согласовать с местными органами власти и организациями–владельцами инженерных коммуникаций места расположения горных выработок, буровых скважин, геодезических знаков и других точек изысканий, выявить границы запретных зон и получить разрешение на производство работ в согласованных местах и технические условия на работы в запретных зонах.

Лично ознакомиться с территорией объекта изысканий, определить местонахождение в натуре воздушных и подземных коммуникаций, границ опасных и запретных зон, степень опасности предстоящей работы, выявить особо опасные работы, для выполнения которых требуется оформление наряда-допуска.

Разработать мероприятия по обеспечению охраны труда при выполнении на объекте особо опасных работ, составить наряд-допуск на эти работы и утвердить его у главного инженера организации.

В случае необходимости выполнения работ в зонах линий электропередач и на территориях специального режима вызвать представителя организации, в ведении которой находится данная зона или территория, получить от этого представителя инструктаж по правилам производства работ и разрешение на их выполнение.

Провести по объектный инструктаж работников на рабочих местах, сосредоточив их внимание на особенностях производства работ в конкретных условиях объекта. По получении утверждённого наряда-допуска на особо опасные работы провести инструктаж и обучение работников по правилам выполнения всех мероприятий, перечисленных в наряде-допуске.

В. ПРИ ПРОИЗВОДСТВЕ ПОЛЕВЫХ ИЗЫСКАТЕЛЬСКИХ РАБОТ

Обеспечить вынос в натуре точек изыскательских работ (скважин, шурфов, геодезических знаков и пр.) в соответствии с полученными согласованиями и разрешениями. Убедиться, что вынесенные в натуре точки находятся за пределами зон ЛЭП, ЛЭС (воздушных и подземных) и других опасных зон, и что нет опасности для работающих.

При производстве работ в зонах ЛЭП, ЛЭС и на территориях специального режима обеспечить выполнение всех мероприятий, указанных в наряде-допуске, а также указаний представителя организации – владельца данных ЛЭП, ЛЭС или территории.

Обеспечить выполнение всеми работниками на объекте правил и норм по технике безопасности, пожарной безопасности, промсанитарии. Обеспечить соблюдение работниками трудовой дисциплины, не допускать к работе лиц в нетрезвом состоянии.

Обеспечить своевременное изъятие из употребления машин, инструментов и оборудования, пришедших в состояние, опасное для работающих.

Систематически информировать руководство предприятия о ходе работ на объекте.

При несчастном случае или аварии на объекте принять экстренные меры по оказанию медицинской помощи пострадавшему, сообщить о случившемся руководству предприятия, сохранить до начала расследо-

Техническое задание
«Оказание услуг по подготовке документации по планировке территории
(проект межевания территории) на территории Яковлевского городского округа»

1. Общие положения:

1.1. Наименование услуги: Подготовка документации по планировке территории в составе проекта межевания на территории Яковлевского городского округа в отношении кадастровых кварталов, указанных в приложении № 1 к Техническому заданию.

2. Подготовка проекта межевания территории осуществляется в соответствии с требованиями:

- Градостроительного кодекса Российской Федерации от 29.12.2004 г. №190-ФЗ;
- Земельного кодекса Российской Федерации от 25.10.2001 г. № 136-ФЗ;
- Постановление Правительства Российской Федерации от 31.03.2017 г. № 402 «Об утверждении Правил выполнения инженерных изысканий, необходимых для подготовки документации по планировке территории, перечня видов инженерных изысканий, необходимых для подготовки документации по планировке территории, и о внесении изменений в постановление Правительства Российской Федерации от 19 января 2006 г. №20»;
- Приказ Министерства строительства и жилищно-коммунального хозяйства Российской Федерации от 25 апреля 2017 г. № 738/ПР «Об утверждении видов элементов планировочной структуры»;
- Приказ Минстроя России от 25.04.2017 г. № 740/пр «Об установлении случаев подготовки и требований к подготовке, входящей в состав материалов по обоснованию проекта планировки территории схемы вертикальной планировки, инженерной подготовки и инженерной защиты территории»;
- Приказ Минстроя России от 25.04.2017 № 739/пр «Об утверждении требований к цифровым топографическим картам и цифровым топографическим планам, используемым при подготовке графической части документации по планировке территории»;
- Федерального закона от 30.03.1999 г. № 52-ФЗ «О санитарно-эпидемиологическом благополучии населения»;
- Федерального закона от 10.01.2002 г. № 7-ФЗ «Об охране окружающей среды»;
- Федерального закона от 24.07.2007 г. № 221-ФЗ «О государственном кадастре недвижимости»;
- Закона Белгородской области от 21.12.2017 г. № 223 «О перераспределении отдельных полномочий в сфере градостроительной деятельности между органами местного самоуправления и органами государственной власти Белгородской области» (принят Белгородской областной Думой 14.12.2017);
- Действующих технических регламентов, санитарных норм и правил, строительных норм и правил, иных нормативных документов, и других нормативно-правовых актов, действующих на момент оказания услуг.

3. Цель и задачи:

3.1. Целью настоящей услуги является:

- определение местоположения границ образуемых и изменяемых земельных участков;
- установление, изменение, отмена красных линий для застроенных территорий, в границах которых не планируется размещение новых объектов капитального строительства, а также для установления, изменения, отмены красных линий в связи с образованием и (или) изменением земельного участка, расположенного в границах территории, применительно к которой не предусматривается осуществление комплексного развития территории, при условии, что такие установления, изменения, отмена влекут за собой изменение границ территории общего пользования.

3.2 Задачи настоящей услуги:

- подготовить проект межевания территории (далее – ПМТ);
- обеспечить предоставление ПМТ в адрес Управления архитектуры и градостроительства Белгородской области для утверждения в установленном порядке.

4. Исходные данные:

- утвержденные документы территориального планирования (генеральные планы, схемы территориального планирования) в действующей редакции (Федеральная Государственная Информационная Система Территориального Планирования (ФГИС ТП));
 - утвержденные правила землепользования и застройки в действующей редакции (Федеральная Государственная Информационная Система Территориального Планирования (ФГИС ТП));
 - сведения ЕГРН (<https://rosreestr.gov.ru/>);
 - картографические материалы, хранящиеся в государственных фондах пространственных данных (ФГБУ «Федеральный научно-технический центр геодезии, картографии и инфраструктуры пространственных данных», <https://cgkipd.ru/>);
 - документы и материалы государственного фонда данных, полученных в результате проведения землеустройства (ППК «Роскадастр» <https://kadastr.ru/>);
 - данные единой электронной картографической основы (Федеральный портал пространственных данных (ФППД));
 - каталоги координат пунктов государственной геодезической сети, государственных сетей специального назначения (Федеральный портал пространственных данных (ФППД));
 - действующие технические регламенты, санитарные нормы и правила, строительные нормы и правила, иные нормативные документы;
 - программы комплексного развития систем коммунальной инфраструктуры, программы комплексного развития транспортной инфраструктуры, программы комплексного развития социальной инфраструктуры на территории Яковлевского городского округа Белгородской области;
- Получение необходимых для оказания услуги материалов Исполнитель осуществляет самостоятельно.

5. Объем услуг и основные требования к ним:

ПМТ подготавливаются в отношении кадастрового квартала территории садового некоммерческого товарищества, согласно приложению № 1 к Техническому заданию.

Особые условия оказания услуги: для оказания услуги в отношении кадастровых кварталов, расположенных в пограничной зоне, лица, осуществляющие работы по подготовке ПМТ, обязаны обеспечить оформление Разрешения на хозяйственную, промысловую и иную деятельность в пограничной зоне, выданное соответствующим пограничным органом или подразделением пограничного органа, в соответствии с приказом ФСБ России от 07.08.2017 года № 454.

При проведении мероприятий по выполнению топографической съемки (полевых работ) исполнителю необходимо учитывать уровень террористической опасности, уровень реагирования и иные установленные в соответствии нормами действующего законодательства ограничения, действующие на территории Белгородской области.

Выполнение инженерно-геодезических изысканий (топографической съемки) исполнитель может выполнить лично при наличии членства в саморегулируемой организации в области инженерных изысканий, либо может быть выполнен третьей стороной (субподрядом) имеющим соответствующее членство в саморегулируемой организации. Копию договора заключенного с таким субподрядчиком необходимо предоставить заказчику в течение 5 (пяти дней) с момента заключения договора.

Членство в саморегулируемой организации в области инженерных изысканий не требуется унитарным предприятиям, государственным и муниципальным учреждениям, юрлиц с участием в случаях, которые перечислены в ч. 2.1 ст. 47 и 4.1 ст. 48 ГрКФ;

Саморегулируемая организация в области инженерных изысканий, в которой состоит участник, должен иметь компенсационный фонд обеспечения договорных обязательств;

Совокупный размер обязательств участника аукциона по договорам, которые заключены с

использованием конкурентных способов не должен превышать уровень ответственности участника по компенсационному фонду обеспечения договорных обязательств.

Уровень ответственности члена СРО в части компенсационного фонда возмещения вреда не должен быть менее поданного участником ценового предложения в процедуре проведения закупки.

6. Сроки оказания услуги:

Услуга оказывается с даты заключения муниципального контракта и до 30 октября 2024 года в сроки, указанные для каждого этапа согласно приложению № 2 к Техническому заданию.

7. Содержание услуги:

7.1. 1 Этап. «Инженерно-геодезические изыскания (топографическая съемка с сечением рельефа горизонталями через 0,5 м в масштабе М 1:500)»

7.1.1. В ходе оказания услуги по 1 этапу Исполнитель выполняет следующие мероприятия:

- полевые работы, включающие съемку зданий и сооружений, съемку всех надземных и подземных инженерных коммуникаций с указанием их технических характеристик;
- оформление результата проведенных работ в форме технического отчета по инженерно-геодезическим изысканиям;
- согласование технического отчета по инженерно-геодезическим изысканиям с эксплуатирующими организациями;
- согласование технического отчета по инженерно-геодезическим изысканиям с органом, уполномоченным в сфере градостроительной деятельности администрации Яковлевского городского округа.

7.1.2. Результатом 1 этапа услуги является технический отчет по инженерно-геодезическим изысканиям на бумажном носителе, согласованный с эксплуатирующими организациями и согласованный с органом, уполномоченным в сфере градостроительной деятельности администрации Яковлевского городского округа.

7.2. 2. Этап. «Подготовка и утверждение проекта межевания территории»

7.2.1. В ходе оказания услуги по 2 этапу Исполнитель обязан выполнить следующие мероприятия:

- подготовить ПМТ в соответствии с требованиями статьи 43 Градостроительного кодекса Российской Федерации, включающий в себя чертежи межевания, пояснительную записку, чертежи материалов по обоснованию ПМТ;
- направить подготовленный ПМТ в орган, уполномоченный в сфере градостроительной деятельности администрации Яковлевского городского округа, для проверки;
- обеспечить устранение замечаний, выявленных в ходе проверки ПМТ органом, уполномоченным в сфере градостроительной деятельности администрации Яковлевского городского округа, в сроки, указанные Заказчиком, в иных случаях - в течении 5 (пяти) рабочих дней;
- обеспечить личное участие в публичных слушаниях или общественных обсуждениях, подготовку демонстрационных материалов по проекту, а также представление разработанной документации (основной доклад) для обсуждения на публичных слушаниях или общественных обсуждениях;
- обеспечить устранение замечаний, выявленных по результатам проведения публичных слушаний или общественных обсуждений, в сроки, указанные Заказчиком, в иных случаях - в течении 5 (пяти) рабочих дней;

- представить отредактированный ПМТ в орган, уполномоченный в сфере градостроительной деятельности администрации Яковлевского городского округа для направления в Управление архитектуры и градостроительства Белгородской области на утверждение;

- обеспечить устранение замечаний, выявленных по результатам проверки Управлением архитектуры и градостроительства Белгородской области, в сроки, указанные Заказчиком, в иных случаях - в течении 5 (пяти) рабочих дней, оформить ПМТ в окончательной редакции.

7.2.2. Результатом 2 этапа услуги является ПМТ, подготовленный в соответствии с требованиями статьи 43 Градостроительного кодекса Российской Федерации, утвержденный Управлением архитектуры и градостроительства Белгородской области, на бумажном носителе в 2-х экземплярах и в электронном виде в формате pdf.

К проекту межевания территории должно быть подготовлено приложение, содержащее сведения о границах территории, в отношении которой подготовлен ПМТ, и сведения о

границах образуемых земельных участков в формате mid/mif. Для каждого образуемого участка следует формировать отдельный файл.

7.3. Исполнитель осуществляет представление результатов по этапам услуги по готовности соответствующих материалов в отношении кадастрового квартала, территории садового некоммерческого товарищества.

8. Результат оказания услуги.

Результатом оказания услуги является утвержденный в установленном порядке ПМТ в отношении кадастрового квартала территории садового некоммерческого товарищества, согласно приложению № 1 к Техническому заданию.

9. Гарантийный срок.

Гарантийный срок на оказанную услугу составляет не менее 60 (шестидесяти) месяцев с даты подписания документа о приемке по последнему этапу оказания услуг. В период гарантийного срока при обнаружении недостатков Исполнитель обязан, своими силами и без увеличения цены Контракта, устранить выявленные недостатки.

Перечень кадастровых кварталов, в отношении которых подготавливается документация по планировке территории в составе проекта межевания

№ п/п	Номер кадастрового квартала	Площадь кадастрового квартала, га
1.	31:10:1007011	4,78
2.	31:10:1007013	3,61
3.	31:10:1007017	2,61
4.	31:10:1007020	3,27
5.	31:10:1007021	3,34
6.	31:10:1007022	4,2
7.	31:10:1007023	7,18
8.	31:10:1013001	5,29
9.	31:10:1013002	4,59
10.	31:10:1013003	3,56
11.	31:10:1013004	3,9
12.	31:10:1013005	3,89
13.	31:10:1013006	4,4
14.	31:10:1013007	3,9
15.	31:10:1013008	3,51
16.	31:10:1013009	4,25
17.	31:10:1013010	6,22
18.	31:10:1013011	3,64
19.	31:10:1013012	13,24
20.	31:10:1014007	2,62
21.	31:10:1014008	6,21
22.	31:10:1014009	7,31
23.	31:10:1015002	12,17
24.	31:10:1015003	8,14

25.	31:10:1015004	8,08
26.	31:10:1015005	8,68
27.	31:10:1015006	9,1
28.	31:10:1015007	4,44
29.	31:10:1015008	7,42
30.	31:10:1015009	8,25
31.	31:10:1016001	6,98
32.	31:10:1016002	5,46
33.	31:10:1016003	7,85
34.	31:10:1016004	4,93
35.	31:10:1016005	5,2
36.	31:10:1016006	6,73
37.	31:10:1016007	6,96
38.	31:10:1016008	4,08
39.	31:10:0909003	6,22
40.	31:10:0909004	8,87
41.	31:10:0909005	13,42
42.	31:10:0909006	5,87
43.	31:10:0909007	14,21
44.	31:10:1208007	8,24
45.	31:10:0908004	8,44
46.	31:10:0908001	10,95
47.	31:10:0908002	10,28
48.	31:10:0908019	6,3



Саморегулируемая организация,
основанная на членстве лиц, осуществляющих инженерные изыскания
(вид саморегулируемой организации)

**САМОРЕГУЛИРУЕМАЯ ОРГАНИЗАЦИЯ
НЕКОММЕРЧЕСКОЕ ПАРТНЕРСТВО
ИНЖЕНЕРОВ-ИЗЫСКАТЕЛЕЙ
«ГЕОБАЛТ»**



173001, г. Великий Новгород, ул. Великая, дом 18
www.геобалт.рф
№ СРО-И-038-25122012

г. Великий Новгород

«11» апреля 2014 г.

СВИДЕТЕЛЬСТВО

о допуске к работам в области инженерных изысканий,
которые оказывают влияние на безопасность объектов
капитального строительства
№ 0329-01/И-038

Выдано члену саморегулируемой организации:

Общество с ограниченной ответственностью
**«Белгородское землеустроительное
проектно-изыскательское предприятие»**

ОГРН 1053107060181, ИНН 3123120737,
308015, г. Белгород, проспект Славы, д. 110

Основание выдачи Свидетельства: решение Совета Партии
(наименование органа управления саморегулируемой организации,
СРО НП «ГЕОБАЛТ» от 11 апреля 2014 г.
дата заседания)

Настоящим Свидетельством подтверждается допуск к работам, указанным в приложении к
настоящему Свидетельству, которые оказывают влияние на безопасность объектов капитального
строительства.

Начало действия с «11» апреля 2014 г.

Свидетельство без приложения не действительно.

Свидетельство выдано без ограничения срока и территории его действия.

Свидетельство выдано взамен ранее выданного

(дата выдачи, номер Свидетельства)

Директор



С.Г. Черных

Приложение
к Свидетельству о допуске
к определенному виду или видам
работ, которые оказывают влияние
на безопасность объектов
капитального строительства
от 11 апреля 2014 г. № 0329-01/И-038

Виды работ, которые оказывают влияние на безопасность

1. объектов капитального строительства, включая особо опасные и технически сложные объекты капитального строительства, объекты использования атомной энергии, и о допуске к которым член СРО НП инженеров-изыскателей «ГЕОБАЛТ» Общество с ограниченной ответственностью «Белгородское землеустроительное проектно-изыскательское предприятие» ИНН 3123120737 имеет Свидетельство:

№ пп	Наименование вида работ
	НЕТ

2. объектов капитального строительства, включая особо опасные и технически сложные объекты капитального строительства (кроме объектов использования атомной энергии), и о допуске к которым член СРО НП инженеров-изыскателей «ГЕОБАЛТ» Общество с ограниченной ответственностью «Белгородское землеустроительное проектно-изыскательское предприятие» ИНН 3123120737 имеет Свидетельство:

№ пп	Наименование вида работ
4.	Работы в составе инженерно-экологических изысканий
4.5.	Изучение растительности, животного мира, санитарно-эпидемиологические и медико-биологические исследования территории. *

3. объектов капитального строительства (кроме особо опасных и технически сложных объектов, объектов использования атомной энергии) и о допуске к которым член СРО НП инженеров-изыскателей «ГЕОБАЛТ» Общество с ограниченной ответственностью «Белгородское землеустроительное проектно-изыскательское предприятие» ИНН 3123120737 имеет Свидетельство:

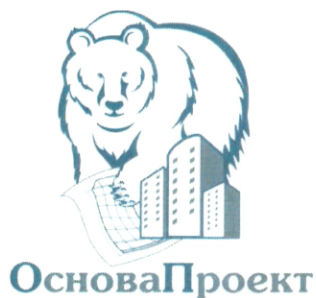
№ пп	Наименование вида работ
1.	Работы в составе инженерно-геодезических изысканий
1.1.	Создание опорных геодезических сетей.
1.2.	Геодезические наблюдения за деформациями и осадками зданий и сооружений, движениями земной поверхности и опасными природными процессами.
1.3.	Создание и обновление инженерно-топографических планов в масштабах 1:200 – 1:5000, в том числе в цифровой форме, съемка подземных коммуникаций и сооружений.
1.4.	Трассирование линейных объектов.
1.5.	Инженерно-гидрографические работы.
1.6.	Специальные геодезические и топографические работы при строительстве и реконструкции зданий и сооружений.
2.	Работы в составе инженерно-геологических изысканий
2.1.	Инженерно-геологическая съемка в масштабах 1:500 – 1:25000.

2.2.	Проходка горных выработок с их опробованием, лабораторные исследования физико-механических свойств грунтов и химических свойств проб подземных вод.
2.3.	Изучение опасных геологических и инженерно-геологических процессов с разработкой рекомендаций по инженерной защите территории.
2.4.	Гидрогеологические исследования.
2.5.	Инженерно-геофизические исследования.
2.6.	Инженерно-геокриологические исследования.
2.7.	Сейсмологические и сеймотектонические исследования территории, сейсмическое микрорайонирование.
3.	Работы в составе инженерно-гидрометеорологических изысканий
3.1.	Метеорологические наблюдения и изучение гидрологического режима водных объектов.
3.2.	Изучение опасных гидрометеорологических процессов и явлений с расчетами их характеристик.
3.3.	Изучение русловых процессов водных объектов, деформаций и переработки берегов.
3.4.	Исследования ледового режима водных объектов.
4.	Работы в составе инженерно-экологических изысканий
4.1.	Инженерно-экологическая съемка территории.
4.2.	Исследования химического загрязнения почвогрунтов, поверхностных и подземных вод, атмосферного воздуха, источников загрязнения.
4.3.	Лабораторные химико-аналитические и газохимические исследования образцов и проб почвогрунтов и воды.
4.4.	Исследования и оценка физических воздействий и радиационной обстановки на территории.
5.	Работы в составе инженерно-геотехнических изысканий (Выполняются в составе инженерно-геологических изысканий или отдельно на изученной в инженерно-геологическом отношении территории под отдельные здания и сооружения)
5.1.	Проходка горных выработок с их опробованием и лабораторные исследования механических свойств грунтов с определением характеристик для конкретных схем расчета оснований фундаментов.
5.2.	Полевые испытания грунтов с определением их стандартных прочностных и деформационных характеристик (штамповые, сдвиговые, прессиометрические, срезные). Испытания эталонных и натуральных свай.
5.3.	Определение стандартных механических характеристик грунтов методами статического, динамического и бурового зондирования.
5.4.	Физическое и математическое моделирование взаимодействия зданий и сооружений с геологической средой.
5.5.	Специальные исследования характеристик грунтов по отдельным программам для нестандартных, в том числе нелинейных методов расчета оснований фундаментов и конструкций зданий и сооружений
5.6.	Геотехнический контроль строительства зданий, сооружений и прилегающих территорий.
6.	Обследование состояния грунтов основания зданий и сооружений.

Директор



С.Г. Черных



Ассоциация
«Саморегулируемая организация Некоммерческое партнерство
Объединение Проектировщиков "ОсноваПроект"»
(Ассоциация СРО "ОсноваПроект")
188669, Ленинградская обл., Всеволожский р-н,
г. Мурино, ул. Центральная, д. 46
+7 (812) 242-72-38, +7 (911) 799-90-07
osnova_p@mail.ru
www.osnovaпроект.рф
ОГРН 1125300000253 ИНН 5321800449 КПП 470301001
№ в государственном реестре: СРО-П-176-19102012

ВЫПИСКА ИЗ РЕЕСТРА ЧЛЕНОВ САМОРЕГУЛИРУЕМОЙ ОРГАНИЗАЦИИ

28 декабря 2022 г.

ВРОП-3123120737/43

Ассоциация «Саморегулируемая организация Некоммерческое партнерство Объединение
Проектировщиков «ОсноваПроект» (Ассоциация СРО «ОсноваПроект»)

(полное и сокращенное наименование саморегулируемой организации)

Саморегулируемая организация, основанная на членстве лиц,
осуществляющих подготовку проектной документации

(вид саморегулируемой организации)

188678, Ленинградская область, м.р-н Всеволожский, г.п. Муриновское, г. Мурино, пр-д
Скандинавский, д. 8, к. 1, помещ. 59-Н, ком. 11, 13,
www.osnovaпроект.рф, osnova_p@mail.ru

*(адрес места нахождения саморегулируемой организации, адрес официального сайта в информационно-
телекоммуникационной сети «Интернет», адрес электронной почты)*

СРО-П-176-19102012

(регистрационный номер записи в государственном реестре саморегулируемых организаций)

Выдана Обществу с ограниченной ответственностью «Белгородское землеустроительное
проектно-изыскательское предприятие»

*(фамилия, имя, (в случае, если имеется) отчество заявителя - физического лица или полное наименование
заявителя - юридического лица)*

Наименование	Сведения
1. Сведения о члене саморегулируемой организации:	
1.1. Полное и (в случае, если имеется) сокращенное наименование юридического лица или фамилия, имя, (в случае, если имеется) отчество индивидуального предпринимателя	Общество с ограниченной ответственностью «Белгородское землеустроительное проектно-изыскательское предприятие» (ООО «Белгородземпроект»)
1.2. Идентификационный номер налогоплательщика (ИНН)	3123120737
1.3. Основной государственный регистрационный номер (ОГРН) или основной государственный регистрационный номер индивидуального предпринимателя (ОГРНИП)	1053107060181
1.4. Адрес места нахождения юридического лица	308015, Белгородская обл., г. Белгород, пр-т Славы, д.110, каб.2, этаж 2
1.5. Место фактического осуществления деятельности <i>(только для индивидуального предпринимателя)</i>	—
2. Сведения о членстве индивидуального предпринимателя или юридического лица в саморегулируемой организации:	
2.1. Регистрационный номер члена в реестре членов саморегулируемой организации	ОП-3123120737
2.2. Дата регистрации юридического лица или	28.08.2015

Наименование		Сведения
индивидуального предпринимателя в реестре членов саморегулируемой организации		
2.3. Дата и номер решения о приеме в члены саморегулируемой организации		28.08.2015, б/н
2.4. Дата вступления в силу решения о приеме в члены саморегулируемой организации		28.08.2015
2.5. Дата прекращения членства в саморегулируемой организации		—
2.6. Основания прекращения членства в саморегулируемой организации		—
3. Сведения о наличии у члена саморегулируемой организации права выполнения работ:		
3.1. Дата, с которой член саморегулируемой организации имеет право осуществлять подготовку проектной документации по договору подряда на подготовку проектной документации:		
в отношении объектов капитального строительства (кроме особо опасных, технически сложных и уникальных объектов, объектов использования атомной энергии)	в отношении особо опасных, технически сложных и уникальных объектов капитального строительства (кроме объектов использования атомной энергии)	в отношении объектов использования атомной энергии
28.08.2015	—	—
3.2. Сведения об уровне ответственности члена саморегулируемой организации по обязательствам по договору подряда на подготовку проектной документации и стоимости работ по одному договору, в соответствии с которым указанным членом внесен взнос в компенсационный фонд возмещения вреда:		
а) первый	✓	до 25 (двадцати пяти) миллионов руб.
б) второй		до 50 (пятидесяти) миллионов руб.
в) третий		до 300 (трехсот) миллионов руб.
г) четвертый		300 (триста) миллионов руб. и более
3.3. Сведения об уровне ответственности члена саморегулируемой организации по обязательствам по договору подряда на подготовку проектной документации, заключенным с использованием конкурентных способов заключения договоров, и предельному размеру обязательств по таким договорам, в соответствии с которым указанным членом внесен взнос в компенсационный фонд обеспечения договорных обязательств:		
а) первый	✓	до 25 (двадцати пяти) миллионов руб.
б) второй		до 50 (пятидесяти) миллионов руб.
в) третий		до 300 (трехсот) миллионов руб.
г) четвертый		300 (триста) миллионов руб. и более
4. Сведения о приостановлении права выполнять подготовку проектной документации:		
4.1. Дата, с которой приостановлено право выполнения работ		—
4.2. Срок, на который приостановлено право выполнения работ		—

Директор
Ассоциации СРО «ОсноваПроект»



М.П.

С.В. Левицкий

Книга 1 Зона 1 31-31-82	Дубовое, дв. пир. 11.3 м Центр 1	2	387 955.30 1 327 563.68	219.00			
Книга 1 Зона 1 31-31-82	Беловское, дв. пир. 9.5 м Центр 1	3	393 203.71 1 336 154.23	174.20			
Книга 1 Зона 1 31-31-82	Ближняя Игуменка, пир. 7.3 м Центр 1	3	397 129.75 1 338 585.49	216.10			
Книга 1 Зона 1 31-31-82	Красная Поляна, пир. 5.1 м Центр 130	3	399 095.57 1 329 642.77	212.00			
Книга 1 Зона 1 31-31-82	Старый Город, пир. 5.7 м Центр 130	4	398 951.06 1 332 882.64	132.90			
Книга 1 Зона 1 31-31-82	Севрюково, пир. 5.7 м Центр 130	4	399 082.83 1 339 568.28	215.80			
Книга 1 Зона 1 31-31-82	Ястребово, пир. 4 кл. 5.7 м Центр 130	4	398 360.52 1 340 384.17	209.00			
Книга 1 Зона 1 31-31-82	Мясоедово, пир. 5.7 м Центр 130	4	399 540.68 1 341 418.42	190.90			
Книга 1 Зона 1 31-31-82	Постников, пир. 5.7 м Центр 130	4	401 529.70 1 339 878.91	214.10			
Книга 1 Зона 1 31-31-82	Мясоедово, пир. 8.3 м Центр 1	3	401 625.55 1 341 208.72	216.20			
Книга 1 Зона 1 31-31-82	Яруга, сигн. 14.3 м Центр 1	2	402 415.63 1 326 239.39	225.30			
Книга 1 Зона 1 31-31-82	Кондырев, пир. 5.7 м Центр 130	4	402 442.40 1 330 411.08	195.50			
Книга 1 Зона 1 31-32-82	Киселево, пир. 7.3 м Центр 1	3	408 366.83 1 338 083.63	214.10			
Книга 1 Зона 1 31-31-81	Орловка, пир. 3 кл. 7.8 м Центр 1	3	390 426.92 1 306 058.03	240.20			

*Специалист – эксперт отдела
геодезии, картографии, землеустройства
и мониторинга земель*

Н.Г. Войченко



*Учетный номер 02-05-62/202
Дата 16 марта 2017 года.
Отпечатан один экз.*

Управление Федеральной службы государственной регистрации, кадастра и картографии по Белгородской области

Выписка

из каталога координат и высот геодезических пунктов на Белгородскую область

Система координат

Местная система координат – Местная Балтийская система высот 1977 г.

(Белгородский район)

Каталог	Название пунктов, типы знака и Центра (номер марки п-та)	Класс	Координаты: абсцисса (X) ордината (Y) в метрах	Высоты над уровнем моря в метрах	Дирекционные углы		Длина сторон в метрах
					о . . "	на пункт	
1	2	3	4	5	6	7	8
81	Яруга, пир., 14.1 м тип 1	2 III	17 111.619 61 909.114	225.338	-	-	-
54	Красная Поляна, пир., 5.1 м тип 132	3 III	13 768.164 65 289.132	212.018	-	-	-
14	Старый Город, пир., 5.7 м тип 132	4 III	13 601.141 68 527.730	132.918	-	-	-
1	Крутой Лог, пир., 4.8 м тип 1	3 IV	3 025.648 74 186.368	185.926	-	-	-
46	Беловское, пир., 9.5 м тип 1	3 IV	7 831.552 71 759.099	174.234	-	-	-
91	Раково, пир., 4.8 м тип 146	3 IV	18 295.583 55 238.489	210.356	-	-	-

Специалист – эксперт отдела геодезии, картографии, землеустройства и мониторинга земель

Н.Г. Войченко



Учетный номер 02-05-62/203
Дата 16 марта 2017 года.
Отпечатан один экз.



МИНИСТЕРСТВО ЭКОНОМИЧЕСКОГО РАЗВИТИЯ РОССИЙСКОЙ ФЕДЕРАЦИИ
ФЕДЕРАЛЬНАЯ СЛУЖБА ГОСУДАРСТВЕННОЙ РЕГИСТРАЦИИ,
КАДАСТРА И КАРТОГРАФИИ

ЛИЦЕНЗИЯ

№ 31-00002Ф от " 23 " июля 2012 г.

На осуществление геодезической и картографической деятельности
(указывается вид лицензируемой деятельности)
(за исключением указанных видов деятельности, осуществляемых личным составом Вооруженных Сил Российской Федерации в целях обеспечения обороны Российской Федерации, а также при осуществлении градостроительной и кадастровой деятельности, недропользования)

Виды работ (услуг), выполняемых (оказываемых) в составе лицензируемого вида деятельности, в соответствии с частью 2 статьи 12 Федерального закона «О лицензировании отдельных видов деятельности»: *(указывается для выполнения заявленных работ, указанных в приложении, в соответствии с перечнем работ (услуг), установленным положением являющемся неотъемлемой частью настоящей лицензии, о лицензировании соответствующего вида деятельности)*

Настоящая лицензия предоставлена Обществу с ограниченной ответственностью «Белгородское землеустроительное проектно-изыскательское предприятие» ООО «Белгородземпроект»
(указывается полное и (в случае, если имеется) сокращенное наименование (в том числе фирменное наименование), организационно-правовая форма юридического лица,

фамилия, имя и (в случае, если имеется) отчество индивидуального предпринимателя, наименование и реквизиты документа, удостоверяющего его личность)

Основной государственный регистрационный номер юридического лица (индивидуального предпринимателя) (ОГРН) 1053107060181

Идентификационный номер налогоплательщика 3123120737

Место нахождения и места осуществления лицензируемого вида деятельности
 308015, Белгородская область, г. Белгород, пр. Славы, 110, этаж 2, кабинет 2
(указываются адрес места нахождения (места жительства - для индивидуального предпринимателя)
 308015, Белгородская область, г. Белгород, пр. Славы, 110, этаж 2, кабинет 2
и адреса мест осуществления работ (услуг), выполняемых (оказываемых)

в составе лицензируемого вида деятельности)

Настоящая лицензия предоставлена на срок:

бессрочно

до "___" ___ г.
указывается в случае, если федеральными законами, регулирующими осуществление видов деятельности, указанных в ч. 4 ст. 1 Федерального закона «О лицензировании отдельных видов деятельности», предусмотрен иной срок действия лицензии)

Настоящая лицензия предоставлена на основании решения лицензирующего органа - приказа (распоряжения) от " 23 " июля 2012 г.

№ 185

Действие настоящей лицензия на основании решения лицензирующего органа - приказа (распоряжения) от "___" ___ г.

№ _____

продлено до "___" ___ г.

указывается в случае, если федеральными законами, регулирующими осуществление видов деятельности, указанных в ч. 4 ст. 1 Федерального закона «О лицензировании отдельных видов деятельности», предусмотрен иной срок действия лицензии)

Настоящая лицензия переоформлена на основании решения лицензирующего органа - приказа (распоряжения) от " 11 " марта 2019 г. № 62

Настоящая лицензия имеет _____ приложение (приложения), являющееся ее неотъемлемой частью на _____ листах

**Руководитель Управления Росреестра по
 Белгородской области**

(должность уполномоченного лица)

(подпись уполномоченного лица)

Н. А. Сапег

(Ф.И.О. уполномоченного лица)

М.П.

РГ № 0065828



ФЕДЕРАЛЬНАЯ СЛУЖБА ГОСУДАРСТВЕННОЙ РЕГИСТРАЦИИ,
КАДАСТРА И КАРТОГРАФИИ

ПРИЛОЖЕНИЕ К ЛИЦЕНЗИИ

Регистрационный номер 31-00002Ф от 23 июля 2012
(без лицензии не действительно)

2. Создание и (или) обновление государственных топографических карт или государственных топографических планов
3. Создание государственных геодезических сетей
6. Создание геодезических сетей специального назначения, в том числе сетей дифференциальных геодезических станций
7. Установление, изменение и уточнение прохождения государственной границы Российской Федерации
8. Установление и изменение границ между субъектами Российской Федерации и границ муниципальных образований

Руководитель Управления Росреестра по Белгородской области

М.П.

(подпись)

Н. А. Сапега



РЕЗУЛЬТАТЫ ПОВЕРОК СИ

Сведения о результатах поверки СИ

Регистрационный номер типа СИ	<u>75294-19</u>
Тип СИ	EFT M4 GNSS
Наименование типа СИ	Аппаратура геодезическая спутниковая
Заводской номер СИ	RD13677765
Модификация СИ	EFT M4 GNSS

Сведения о поверке

Наименование организации-поверителя	ОБЩЕСТВО С ОГРАНИЧЕННОЙ ОТВЕТСТВЕННОСТЬЮ "ЦЕНТР ИСПЫТАНИЙ И ПОВЕРКИ СРЕДСТВ ИЗМЕРЕНИЙ НАВГЕОТЕХ - ДИАГНОСТИКА"(ООО "ЦИПСИ НАВГЕОТЕХ - ДИАГНОСТИКА")
Условный шифр знака поверки	ГСХ
Владелец СИ	Юридическое лицо
Тип поверки	Периодическая
Дата поверки СИ	27.02.2024
Поверка действительна до	26.02.2025
Наименование документа, на основании которого выполнена поверка	МП АПМ 106-18
СИ пригодно	Да
Номер свидетельства	С-ГСХ/27-02-2024/319771014
Знак поверки в паспорте	Нет
Знак поверки на СИ	Нет

Средства поверки

Эталоны единицы величины

3.2.ГСХ.0007.2017; Эталон единицы длины 1 разряда в диапазоне значений от 1,5 до 3000 м

Средства измерений, применяемые в качестве эталона

81552.21.3Р.00327824; 81552-21; Полигон пространственный эталонный; "Нижегородский"; Нет модификации; ГС0001.2019; 2019; 3Р; Эталон 3-го разряда; Государственная поверочная схема для координатно-временных средств измерений. Приказ 2831 от 29.12.2018 г.

Средства измерений, применяемые при поверке

75296-19; Рулетки измерительные металлические; 57

71394-18; Измерители влажности и температуры; 68993

Доп. сведения

Поверка в сокращенном объеме

Нет

Закреть

Федеральное агентство по техническому регулированию и метрологии
e-mail: fgis2@rst.gov.ru

Копия акта по результатам контроля полевых инженерно-геодезических работ

Дата контроля «20» мая 2024 г.

АКТ по результатам контроля полевых инженерно-геодезических работ

Объект: Топографическая съёмка по объекту: составление проекта межевания территории на территории Яковлевского городского округа Белгородской области расположенного по адресу: Белгородская область, Яковлевский район.

Система координат : МСК-31.

Масштаб 1:500

Срок выполнения полевых работ: май 2024 г.

Исполнитель работ : инженер 1 кат. Гоптарев А.Н., геодезист 1 кат. Новоченко А.М.
Контроль выполнил начальник производственного подразделения №2 Морозов Н.И.

Нормативно-техническая база, используемая при проведении изыскательских работ:

1. Основные положения по созданию топографических планов масштабов 1:5000-1:500,ГКИНП(ГНТА) 17-004-99.
2. Основные положения об опорной межевой сети. М.,Росземкадастр, 2002 г.

Результаты контроля:

1. Получены следующие результаты инструментального контроля:

Вид работ	Объем контроля	Допустимая погрешность	Фактическая погрешность
Топографическая съёмка	312.79 га	0.16 м.	Hmax=0.05 м.

2. При визуальном сличении плана с местностью выявлены следующие недоработки:

- 2.1 Различия не выявлены.

3. Качество ведения полевой документации - хорошее

4. Результаты контроля: План соответствует нормативным документам.

Подпись _____ Гоптарев А.Н.

Подпись _____ Морозов Н.И.



СХЕМА ПЛАНОВО-ВЫСОТНОГО ОБОСНОВАНИЯ

